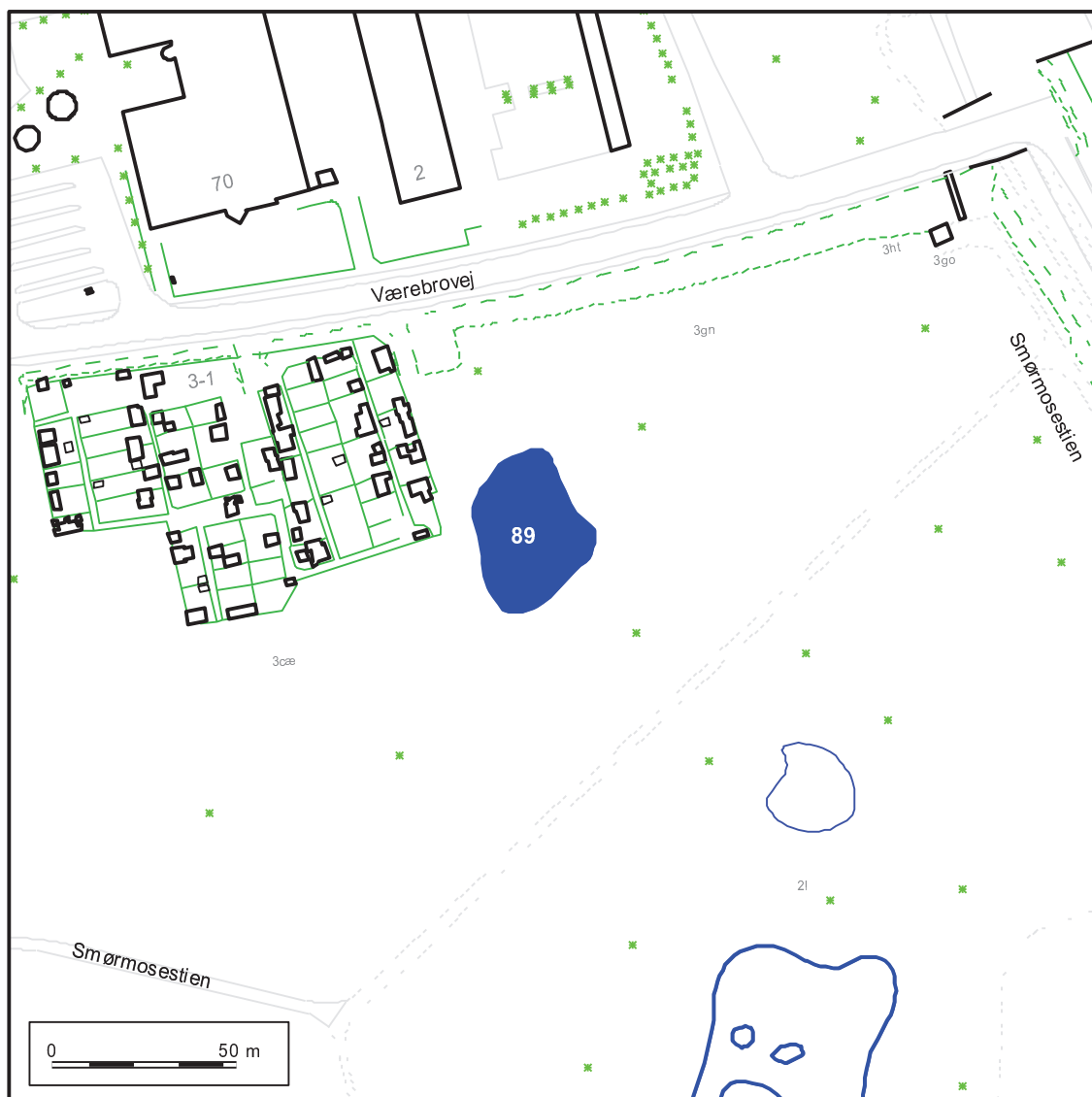


## 6.10 Sø nr. 89, Sø i Smørmosen



### **Beliggenhed**

I den nordlige del af Smørmosen syd for Værebrovej.

### **Ejendomsforhold**

Gladsaxe Kommune.

### **Matrikler**

3cæ og 3gn, Gladsaxe.

### **Areal**

1000 m<sup>2</sup>

### **Lov- og planmæssige forhold**

Omfattet af Naturbeskyttelseslovens §3. Søen er med i Plejeplan 2010-2015 for Smør- og Fedtmosen fra 2010.



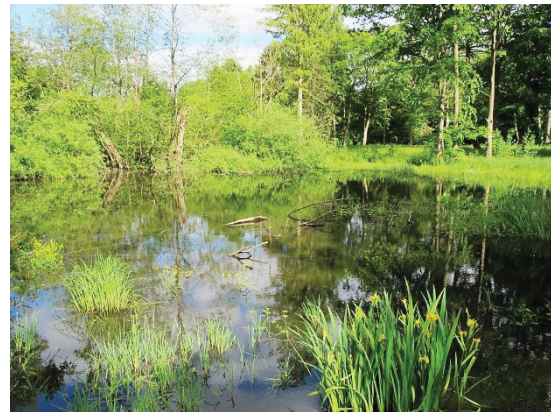
Dato: 12. juli 2007



Dato: 12. juli 2007



Dato: 21. april 2015



Dato: 16. juni 2015

### **Beskrivelse af søen**

Det omgivende terræn består af eng, mose, sumpskov og løvskov. Langs vest- og sydbredden samt i selve søen er buske og træer fjernet, så der er blevet mere lysåbent. Langs nord- og østbredden er der sumpskov med især rød-el, dun-birk, grå-pil, bånd-pil og ask. Der er rørsumpbevoksninger langs vest- og sydbredden samt i de lavvandede dele af søen.

Sø vandet er klart og svagt brunfarvet af humusstoffer. Det er svagt næringsrigt bedømt ud fra vegetationen og mængden af trådalger. Sø bunden består af tørv overlejret med brunt dynd, og iltforholdene er gode ved bunden. Søen har tidligere været en tørvegrav, og den har en største dybde på knap 1 m.

### **Vandplanter**

Undervandsvegetationen var artsrig og veludviklet, idet den udgjorde ca. 40% af søens areal. Den omfattede en del bevoksninger af liden vandaks og butbladet vandaks. Spredt fandtes kors-andemad, tornløs hornblad, tornfrøet hornblad, almindelig vandranunkel, vandrøllike og fladfrugtet vandstjerne samt mosserne almindelig kildemos (*Fontinalis antipyretica*), vand-seglmos (*Drepanocladus fluitans*) og flydende stjerneløv (*Riccia fluitans*). Af grønne trådalger var der lidt bevoksninger af grønalgslægten slimtråd (*Spirogyra* sp.) og grønalgten dusk-vandhår (*Cladophora glomerata*).

Flydebladsvegetationen dækkede ca. 5% af søens areal og omfattede liden andemad, stor andemad, vand-pileurt og svømmende vandaks. Rørsumpvegetationen udgjorde ca. 40% af søens areal, og den var domineret af manna-

sødgræs langs bredden. Desuden fandtes bredbladet dunhammer, enkelt pindsvineknop, grenet pindsvineknop, gul iris, dynd-padderok, almindelig sumpstrå, tagrør, høj sødgræs, kryb-hvene knæbøjet rævehale, glanskapslet siv, lyse-siv, næb-star, knippe-star, kær-star, stiv star, dusk-fredløs, lådden dueurt, eng-forglemmigej, vandmynte, sideskærm, bittersød natskygge, kær-ranunkel, tigger-ranunkel, vejbred-skeblad, sværtevæld, vandpeberrod mv.

### **Smådyrsliv**

Artsrig smådyrfauna med en del arter af krebsdyr, vandmider, vandtæger, vårfluer, guldsmede, vandnymfer, biller, dansemyg og snegle. Antalmæssigt var vandbænkebider (*Asellus aquaticus*) og almindelig skivesnegl (*Planorbis planorbis*) dominerende. Af ualmindelige arter fandtes vandrøver (*Ilyocoris cimicoides*) og billen *Rhantus suturellus*.

### **Padder og krybdyr**

Af padder ynglede 6 arter: skrubbudse, butsnudet frø, spidssnudet frø, grøn frø, stor vandsalamander og lille vandsalamander. Den sidstnævnte art var almindelig, men de øvrige arter var mere fåtallige. Der observeredes en enkelt snog og et enkelt individ af almindeligt firben langs bredden.

### **Ynglefugle**

Af vandtilknyttede fugle ynglede grågås (1 par), gråand (1 par), grønbenet rørhøne (1 par) og blichøne (1 par).

### **Øvrige faunaforhold**

Af fisk observeredes karudse. Der er formentlig flere fiskearter i søen.

### **Særlige arter**

Stor vandsalamander og spidssnudet frø er med på EF-habitatdirektivets bilag IV. Alle seks arter af padder og snog er med på den danske gulliste. Dette gælder også for billen *Rhantus suturellus*. I nærheden af søen vokser i øvrigt orkidéen ægbladet fliglæbe.

### **Værdi- og målsætning**

Søen er af lokal og regional betydning med seks ynglende paddearter og et artsrigt smådyrsliv (naturværdi II). En generel målsætning med et artsrigt og alsidigt plante- og dyreliv er opfyldt, bl.a. som følge af naturplejen.

### **Plejeforanstaltninger**

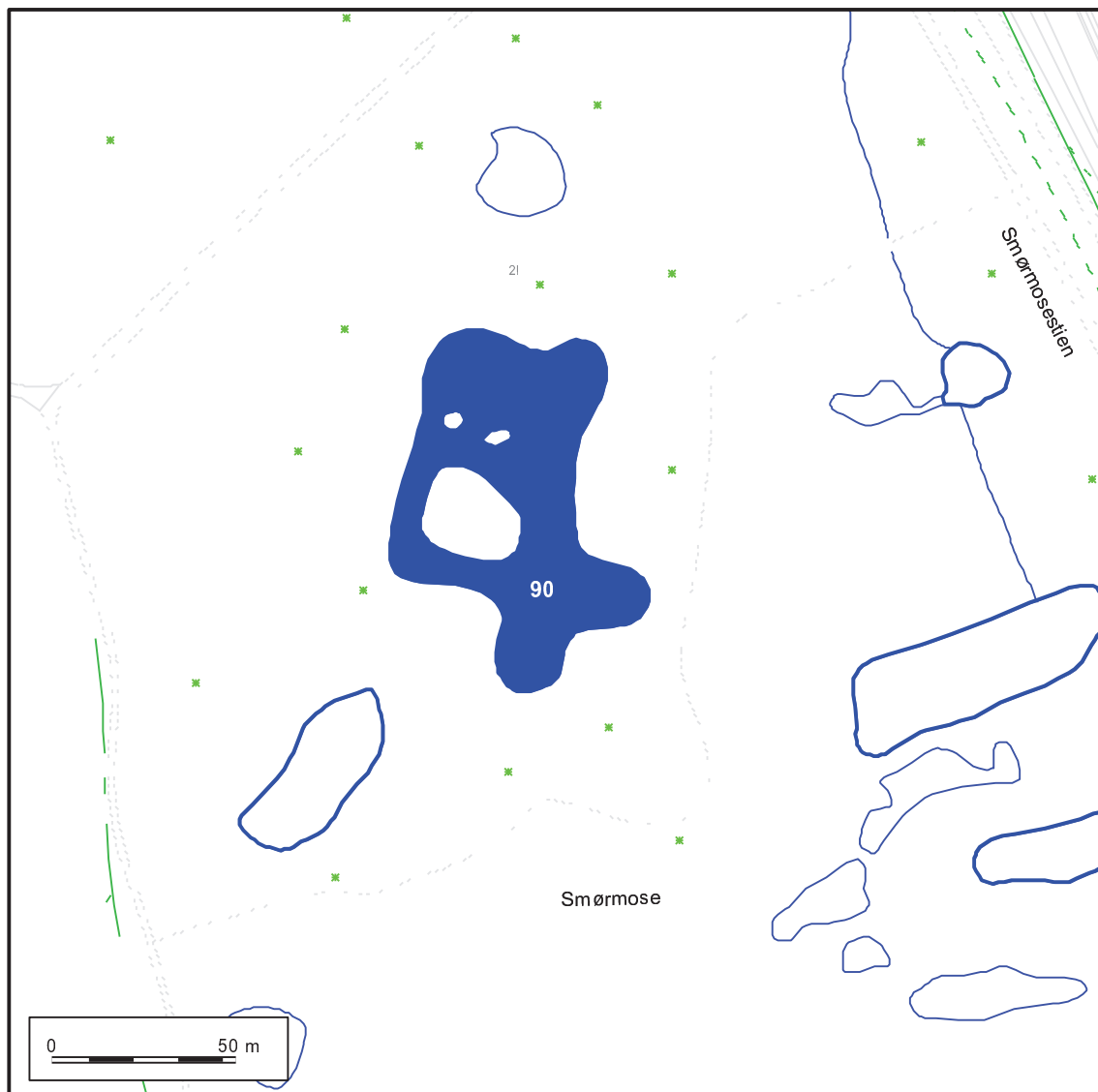
Naturplejen med fjernelse af buske og træer langs vest- og sydbredden samt i søen har skabt lysåbne forhold til gavn for bl.a. undervandsplanter, smådyr og padder. Der er ikke behov for mere pleje af søen i øjeblikket.

### **Samlet vurdering**

Lavvandet mose- og skovsø med klart og svagt brunfarvet vand, og som gennem naturpleje er blevet lysåben og har fået en god naturtilstand. Der er således en artsrig og udbredt undervandsvegetation, seks ynglende paddearter samt et artsrigt og varieret smådyrsliv.

I forhold til den seneste undersøgelse i 2007 er plante- og dyrelivet blevet langt mere artsrigt som følge af naturplejen. Det gælder både for undervands- og rørsumpvegetationen samt paddebestanden og smådyrslivet.

## 6.11 Sø nr. 90, Sø i Smørmosen



### **Beliggenhed**

I den nordlige del af Smørmosen.

### **Ejendomsforhold**

Gladsaxe Kommune.

### **Matrikler**

21, Bagsværd.

### **Areal**

4.500 m<sup>2</sup>

### **Lov- og planmæssige forhold**

Omfattet af Naturbeskyttelseslovens §3. Søen er med i Plejeplan 2010-2015 for Smør- og Fedtmosen fra 2010.



Dato: 12. juli 2007



Dato: 12. juli 2007



Dato: 21. april 2015



Dato: 16. juni 2015

### Beskrivelse af søen

Det omgivende terræn består af mose- og sumpskov. Langs søen er der skyggende træer af især dun-birk, grå-pil og rød-el. Langs syd- og østbredden er der fældet træer som en del af naturplejen i mosen. I den centrale del af søen findes en stor ø og nord herfor to mindre, som alle er groet til med sumpplanter og sumpskov. Sø vandet er klart og svagt brunligt, og bedømt ud fra vegetationen er det næringsrigt. Sø bunden består af blødt og sort dynd. Den største vanddybde er ca. 1 m. Søen har tidligere været en tørvegrav.

### Vandplanter

Undervandsvegetationen dækkede ca. 50% af søens areal og var stærkt domineret af tornløs hornblad, tornfrøet hornblad og kors-andemad. Desuden fandtes bevoksninger af liden vandaks, butbladet vandaks og vandrøllike samt mosserne almindelig kildemos (*Fontinalis antipyretica*), vand-seglmos (*Drepanocladus fluitans*) og flydende stjerne løv (*Riccia fluitans*). Af grønne trådalger var der lidt bevoksninger af grønalgslægten slimtråd (*Spirogyra* sp.) og grønalggen dusk-vandhår (*Cladophora glomerata*).

Flydebladsvegetationen dækkede ca. 20% af søens overflade og omfattede liden andemad, stor andemad, frøbid, vand-pileurt og svømmende vandaks. Rørsumpvegetationen dækkede ca. 40% af søens areal og bestod af tagrør, stiv star, top-star, næb-star, kær-star, knippe-star, bredbladet dunhammer, smalbladet dunhammer, gul iris, enkelt pindsvineknop, grenet pindsvineknop, dynd-padderok, almindelig sumpstrå, kryb-hvene, manna-sødgræs, høj sødgræs, knæbøjet rævehale, glanskapslet siv, lyse-siv, kær-mangeløv, bittersød

natskygge, lådden dueurt, dusk-fredløs, eng-forglemmigej, vandmynte, tiger-ranunkel, vejbred-skeblad, vandnavle, kær-snerre, kær-mysse mv.

### **Smådyrsliv**

Relativt artsrigt med en del arter af børsteorme, vandmider, krebsdyr, biller, vårfluer, guldsmede, vandnymfer, dansemyg, snegle og muslinger. Antalsmæssigt var smådyrslivet domineret af vandbænkebidere (*Asellus aquaticus*). Af ualmindelige arter blev fundet et individ af stavtæge (*Ranatra linearis*).

### **Padder og krybdyr**

Af padder yngede 6 arter: skrubtudse, butsnudet frø, spidssnudet frø, grøn frø, lille vandsalamander og stor vandsalamander. Af disse var det tilsyneladende kun lille vandsalamander, som var almindelig. Af krybdyr observeredes en enkelt snog i søen og langs bredden et enkelt individ af almindeligt firben.

### **Ynglefugle**

Af vandtilknyttede fugle yngede grågåås (1 par), gråand (2 par), blichøne (1 par), grønbenet rørhøne (1 par) og rørspurv (1 par).

### **Øvrige faunaforhold**

Af fisk registreredes skalle, karudse og nipigget hundestejle. Der er formentlig flere fiskearter i søen. En enkelt mosegris observeredes.

### **Særlige arter**

Spidssnudet frø og stor vandsalamander er med på EF-habitatdirektivets bilag IV. Alle seks arter af padder og snog er med på den danske gulliste. Desuden er sumpplanten kær-mysse og stavtæge ualmindelige arter på landsplan. Sidstnævnte art var tidligere ret sjælden, men synes nu at være blevet mere almindelig de seneste år.

### **Værdi- og målsætning**

Søen har betydelig lokal og regional betydning med bl.a. seks arter af padder (naturværdi II). En generel målsætning med et artsrigt og alsidigt plante- og dyreliv er opfyldt på trods af, at søen har en lidt forringet miljøtilstand.

### **Plejeforanstaltninger**

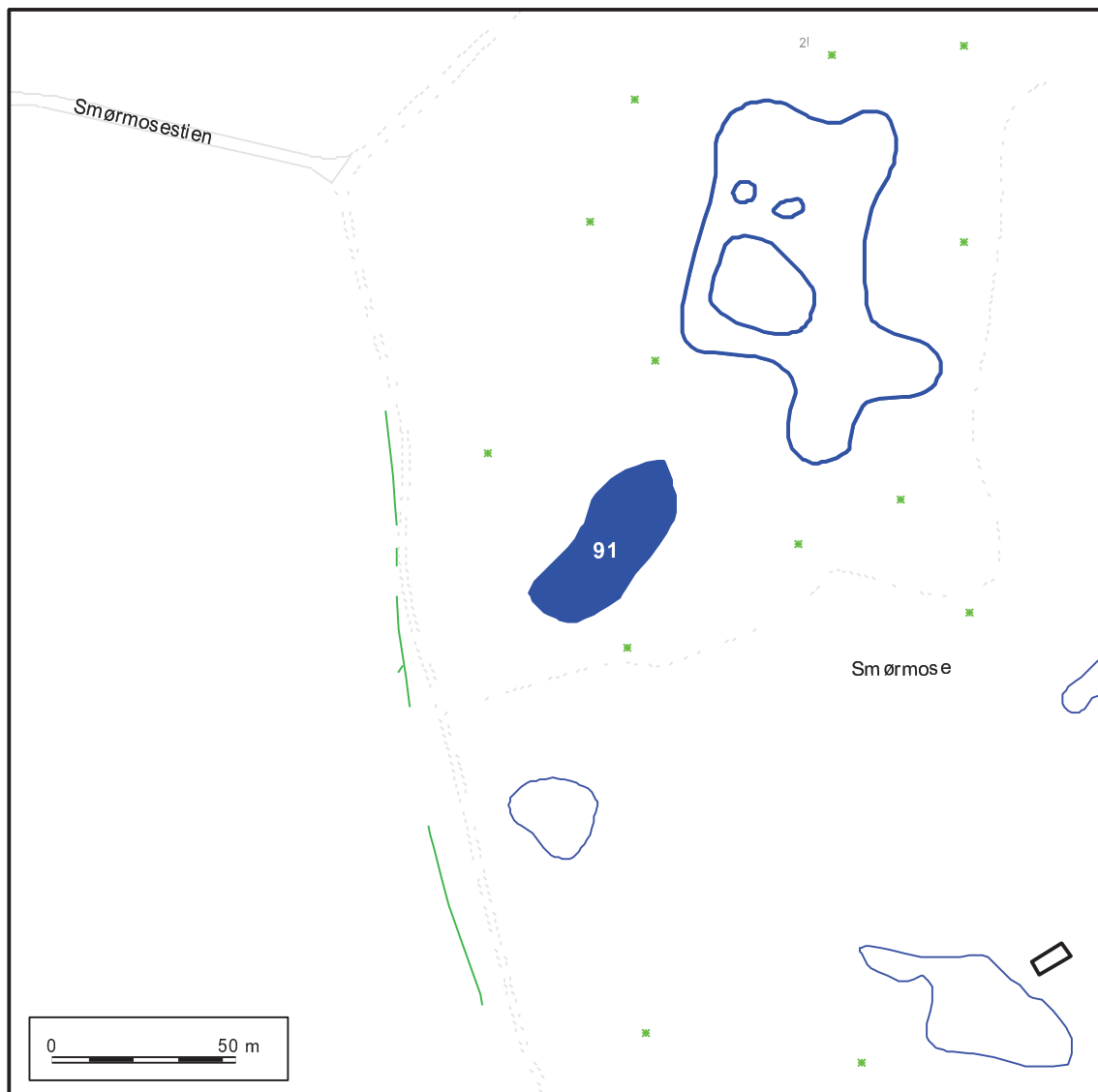
Som en del af naturplejen i mosen er en del af de omkringstående buske og træer fjernet langs en del af syd- og østbredden, så søen er blevet mere lysåben til gavn for undervandsplanter, smådyr og padder. Søens miljøtilstand kan forbedres ved oprensning af en del af den næringsrige dyndbund, hvilket dog er ret besværligt som følge af søens beliggenhed i mose- og skovarealer.

### **Samlet vurdering**

Næringsrig mose- og skovsø med klart og svagt brunligt vand samt en blød dyndbund. Undervands- og flydebladsvegetationen er udbredt over hele søen, og der findes et ret artsrigt smådyrsliv med bl.a. stavtæge. Paddebestanden er artsrig med 6 arter, hvoraf spidssnudet frø og stor vandsalamander er EU-lovbeskyttede arter. Af krybdyr findes bl.a. snog i området. Naturtilstanden er tilfredsstillende i søen, selv om bunden består af sort og næringsrigt dynd.

I forhold til den seneste undersøgelse i 2007 har fældningen af træer langs syd- og østbredden givet bedre lysforhold og en mere artsrig vegetation. Der er ikke sket større ændringer i dyrelivet og søens miljøtilstand.

## 6.12 Sø nr. 91, Sø i Smørmosen



### **Beliggenhed**

I den nordlige del af Smørmosen.

### **Ejendomsforhold**

Gladsaxe Kommune.

### **Matrikler**

21, Bagsværd.

### **Areal**

900 m<sup>2</sup>

### **Lov- og planmæssige forhold**

Omfattet af Naturbeskyttelseslovens §3. Søen er med i Plejeplan 2010-2015 for Smør- og Fedtmosen fra 2010.



Dato: 12. juli 2007



Dato: 12. juli 2007



Dato: 21. april 2015



Dato: 16. juni 2015

### **Beskrivelse af søen**

Det omgivende terræn består af sump, hængesæk, sumpskov, mose, løvskov og eng. Der er skyggende løvtræer langs nord- og vestbredden af rød-el, ask og grå-pil, mens der som en del af naturplejen i mosen er fældet træer langs syd- og vestbredden. Dette har skabt lysåbne forhold for søen, der strækningsvis har rørsump langs nord- og vestbredden.

Vandet er klart og svagt brunfarvet af humusstoffer. Det er sandsynligvis ikke særlig næringsrigt bedømt ud fra vegetationsforholdene og mængden af trådalger. Søbunden består af tørv, der er overlejret af brunt og sort dynd. Den største dybde er ca. 1½ m. Søen har tidligere været en tørvegrav.

### **Vandplanter**

Undervandsvegetationen dækkede ca. 20% af søens areal og bestod af tornløs hornblad, kors-andemad, vand-seglmos (*Drepanocladus fluitans*) og flydende stjerneblødder (*Riccia fluitans*). Af trådalger fandtes kun lidt af grønalgslægten slimtråd (*Spirogyra* sp.) og grønalgslægten dusk-vandhår (*Cladophora glomerata*). Flydebladsvegetation bestod af liden andemad og stor andemad, der tilsammen dækkede ca. 1 % af søens vandoverflade.

Rørsumpvegetationen dækkede ca. 15% af søens areal og omfattede tagrør, bredbladet dunhammer, enkelt pindsvineknop, almindelig sumpstrå, gul iris, dynd-padderok, næb-star, stiv star, kær-star, kryb-hvene, manna-sødgræs, knæbøjet rævehale, glanskapslet siv, lyse-siv, vejbred-skeblad, bittersød nat-skygge, eng-forglemmigej, lådden dueurt, kær-mysse mv.



### **Smådyrsliv**

Smådyrslivet var moderat artsrigt med en del arter af børsteorme, vandmider, krebsdyr, vandtæger, biller, vandnymfer, dansemyg og snegle. Antalsmæssigt var vandbænkebidder (*Asellus aquaticus*) dominerende. Der blev ikke registreret nogen ualmindelige eller sjældne arter.

### **Padder og krybdyr**

Af padder ynglede 5 arter: skrubtudse, butsnudet frø, spidssnudet frø, lille vandsalamander og stor vandsalamander. Det var kun lille vandsalamander, som var almindelig, mens de øvrige arter var fåtallige. Af krybdyr registreredes et enkelt individ af almindeligt firben på bredden langs søen.

### **Ynglefugle**

Af vandfugle ynglede gråand (1 par) og blichøne (1 par).

### **Øvrige faunaforhold**

Af fisk registreredes karudse. Der findes formentlig flere fiskearter i søen.

### **Særlige arter**

Spidssnudet frø og stor vandsalamander er med på EF-habitatdirektivets bilag IV. Alle fem arter af padder er med på den danske gulliste. Desuden er sumpplanten kær-mysse en ualmindelig art på landsplan. I øvrigt vokser der en del planter af orkidéen ægbladet fliglæbe langs sydbredden.

### **Værdi- og målsætning**

Søen har lokal og regional betydning med 5 arter af ynglende padder, herunder spidssnudet frø og stor vandsalamander (naturværdi II). En generel målsætning med et artsrigt og alsidigt plante- og dyreliv er opfyldt.

### **Plejeforanstaltninger**

Fældningen af træer langs syd- og østsiden af søen har skabt lysåbne og lavvandede bredzonearealer. Dette har bl.a. været til gavn for undervandsplanter, padder og smådyr. Der er ikke behov for flere plejeforanstaltninger.

### **Samlet vurdering**

Skov- og mosesø med klart og moderat næringsrigt vand, som er svagt brunfarvet. Naturplejen med fjernelse af skyggende træer langs bredden har skabt en mere lysåben sø, hvor der er et forholdsvis artsrigt plante- og smådyrsliv. Paddebestanden er artsrig med 5 arter, herunder med de EU-beskyttede arter spidssnudet frø og stor vandsalamander.

I forhold til den seneste undersøgelse i 2007 er naturforholdene blevet bedre, idet vegetationen, smådyrslivet og paddebestanden er blevet mere artsrig som følge af naturplejen.

### 6.13 Sø nr. 92, Sø i Smørmosen



#### **Beliggenhed**

I den nordlige del af Smørmosen ved Hillerød motorvej.

#### **Ejendomsforhold**

Gladsaxe Kommune.

#### **Matrikler**

21, Bagsværd.

#### **Areal**

400 m<sup>2</sup>

#### **Lov- og planmæssige forhold**

Omfattet af Naturbeskyttelseslovens §3. Søen er med i Plejeplan 2010-2015 for Smør- og Fedtmosen fra 2010.



Dato: 12. juli 2007



Dato: 12. juli 2007



Dato: 21. april 2015



Dato: 17. juni 2015

### **Beskrivelse af søen**

Det omgivende terræn består af mose, sump, hængedynd, sumpskov og løvskov. Der er skyggende træer rundt langs hele søen bestående af især grå-pil, femhannet pil og dun-birk. Langs størstedelen af bredden er der rørskov af tagrør af varierende bredde.

Vandet er klart og svagt brunfarvet af humusstoffer, og bedømt ud fra vegetationen og mængden af trådalger er det næringsrigt. Søbunden består af tørv, der er dækket af blødt og sort dynd. Den største dybde er ca. 1 m. Søen har tidligere været en tørvegrav.

### **Vandplanter**

Undervandsvegetationen dækkede ca. 20% af søens areal og var domineret af kors-andemad og mosset flydende stjernebladet (Riccia fluitans). Desuden fandtes tornløs hornblad, tornfrøet hornblad og vand-seglmos (Drepanocladus fluitans). Flydebladsvegetationen dækkede ca. 50% af søens vandoverflade og var domineret af liden andemad. Desuden stor andemad og vand-pileurt.

Rørsumpvegetationen dækkede ca. 30% af søens areal og var domineret af tagrør, der havde store sammenhængende bevoksninger. Desuden fandtes bredbladet dunhammer, grenet pindsvineknop, dynd-padderok, næb-star, stiv star, top-star, kær-star, kryb-hvene, glanskapslet siv, lyse-siv, liden siv, almindelig sumpstrå, gifttyde, gul iris, vejbred-skeblad, vand-skræppe, dusk-fredløs, almindelig fredløs, lådden dueurt, kær-snerre, kær-mangeløv mv.

### **Smådyrsliv**

Moderat artsrigt med enkelte arter af børsteorme, igler, krebsdyr, vandtæger, biller, vandnymfer, dansemyg, snegle og muslinger. Antalsmæssigt var snegle og vandbænkebidder (*Asellus aquaticus*) dominerende. Der blev ikke registreret nogen ualmindelige eller sjældne arter.

### **Padder og krybdyr**

Af padder ynglede 4 arter: skrubbudse, butsnudet frø, grøn frø og lille vandsalamander. Padderne havde ikke særligt gode ynglebetingelser som følge af en tæt rørsump og skyggende træer langs søen. Det var tilsyneladende kun lille vandsalamander, der var almindelig, mens de øvrige arter var fåtallige.

### **Ynglefugle**

Af vandtilknyttede fugle ynglede gråand (1 par), blishøne (1 par), rørsanger (3 par) og rørspurv (1 par).

### **Øvrige faunaforhold**

Af fisk registreredes karudse. Der er nok flere fiskearter.

### **Særlige arter**

Alle fire arter af padder er med på den danske gulliste.

### **Værdi- og målsætning**

Søen har en lokal og regional betydning med fire ynglende paddearter (naturværdi II). En generel målsætning med et artsrigt og alsidigt plante- og dyreliv er ikke helt opfyldt på grund af et lidt for dårligt vandmiljø og en stærk tilgroning med rørskov og pilekrat omkring søen.

### **Plejeforanstaltninger**

Hvis en generel målsætning skal opfyldes, skal en del af de omkringstående træer og noget af rørsumpen fjernes, så der skabes lysåbne og lavvandede bredzonearealer til gavn for bl.a. padder og smådyr. Desuden bør en del af dyndbunden opgraves for at forbedre vandmiljøet. Det våde og bløde mose-terræn med sumpskov gør det dog noget vanskeligt at foretage en pleje.

Desuden har dele af det omkringliggende moseterræn en bevaringsværdig og beskyttet naturtype med tørvemos, blåtop og birketræer, som er ret sårbar over for maskiner i mosen.

### **Samlet vurdering**

Sø omgivet af mose, rørskov og sumpskov. Vandet er klart og lidt brunfarvet. Undervandsvegetationen og smådyrslivet er moderat artsrigt. Paddebestanden består af fire arter, hvoraf kun lille vandsalamander er almindelig, da yngleførholdene ikke er særlig gode for padder som følge af beskygning fra rørskov og pilekrat. Det vil være hensigtsmæssigt at fjerne en del af de omkringstående træer og noget af rørsumpen samt oprense en del af dyndbunden for at give et bedre vandmiljø. Det bløde moseterræn og sårbare arealer med tørvemosser gør det dog vanskeligt at foretage en naturpleje.

I forhold til den seneste undersøgelse i 2007 er der ikke sket større ændringer i naturforholdene bortset fra, at undervandsvegetationen er blevet lidt mere artsrig og veludviklet. Tilgroningen med rørskov og pilekrat er sket forholdsvis langsomt fra 2007 til 2015.

## 6.14 Sø nr. 93, Sø i Smørmosen



### Beliggenhed

I den nordlige del af Smørmosen ved Hillerød Motorvej.

### Ejendomsforhold

Gladsaxe Kommune.

### Matrikler

21, Bagsværd.

### Areal

1.600 m<sup>2</sup>

### Lov- og planmæssige forhold

Omfattet af Naturbeskyttelseslovens §3. Søen er med i Plejeplan 2010-2015 for Smør- og Fedtmosen fra 2010.



Dato: 12. juli 2007



Dato: 12. juli 2007



Dato: 17. juni 2015



Dato: 17. juni 2015

### **Beskrivelse af søen**

Det omgivende moseterræn består af sump, hængedynd, sumpskov og løvskov. Der er skyggende træer rundt langs hele søen af især dun- birk og gråpil samt rørsump af tagrør langs det meste af bredden. Vandet er klart og svagt brunfarvet samt næringsrigt bedømt ud fra vegetationen. Søbunden består af tørv, der er dækket af et tykt lag sort dynd. Den største dybde er ca. 1 m. Søen har tidligere været en tørvegrav.

### **Vandplanter**

Undervandsvegetationen dækkede ca. 20% af søens areal og var domineret af kors-andemad og undervandsblade af gul åkande. Desuden fandtes butbladet vandaks, vandrøllike samt mosserne flydende stjernelev (*Riccia fluitans*), vand-seglmos (*Drepanocladus fluitans*), almindelig tørvemos (*Sphagnum palustre*) og udspærret tørvemos (*Sphagnum squarrosum*). Der var ganske lidt bevoksninger af trådalger af grønalgslægterne vandhår (*Cladophora* sp.) og slimtråd (*Spirogyra* sp.). Flydebladsvegetationen dækkede ca. 30% af søens vandoverflade og var domineret af gul åkande og liden andemad. Desuden fandtes stor andemad, frøbid og vand-pileurt.

Rørsumpvegetationen dækkede ca. 20% af søens areal og var domineret af tagrør, der havde store sammenhængende bevoksninger. Desuden fandtes bredbladet dunhammer, gul iris, stiv star, top-star, næb-star, kryb-hvene, manna-sødgræs, dusk-fredløs, bittersød natskygge, glanskapslet siv, liden siv, vand-skræppe, vandspir, sværtevæld, kær-snerre, vandnavle, almindelig tørvemos, udspærret tørvemos mv.

### **Smådyrsliv**

Ret artsrigt smådyrsliv med en del arter af børsteorme, igler, vandmider, krebsdyr, vandtæger, guldsmede, vandnymfer, biller, dansemyg, snegle og muslinger. Antalsmæssigt var vandbænkebidder (*Asellus aquaticus*) og snegle dominerende. Der blev ikke registreret nogen ualmindelige eller sjældne arter.

### **Padder og krybdyr**

Af padder ynglede 4 arter: skrubtudse, butsnudet frø, grøn frø og lille vandsalamander. Padderne havde noget forringede ynglebetingelser som følge af en tæt rørsump og skyggende træer langs søen. Det var tilsyneladende kun lille vandsalamander, der var almindelig, mens de øvrige paddearter kun fandtes fåtalligt. Af krybdyr observeredes en enkelt snog i søen.

### **Ynglefugle**

Af vandtilknyttede fugle ynglede blishøne (1 par), rørsanger (3 par) og rørspurv (1 par).

### **Øvrige faunaforhold**

Af fisk registreredes suder og skalle. Der er formentlig flere fiskearter i søen.

### **Særlige arter**

Alle fire arter af padder og snog er med på den danske gulliste.

### **Værdi- og målsætning**

Søen har lokal og regional betydning med bl.a. fire arter af padder samt en relativt artsrig undervandsvegetation og smådyrsliv (naturværdi II). En generel målsætning med et artsrigt og alsidigt plante- og dyreliv er opfyldt, selv om søens miljøtilstand er lidt forringet som følge af en tyk og sort dyndbund.

### **Plejeforanstaltninger**

Det vil være hensigtsmæssigt at fjerne en del af de omkringstående træer og noget af rørsumpen. Desuden kan en del af den næringsrige dyndbund med fordel opgraves. Det våde, bløde og skovbevoksede moseterræn gør det dog noget vanskeligt at foretage en maskinel pleje. Desuden findes sårbare mosearealer med naturtypen tørvemos, blåtop og birk i nærheden af søen.

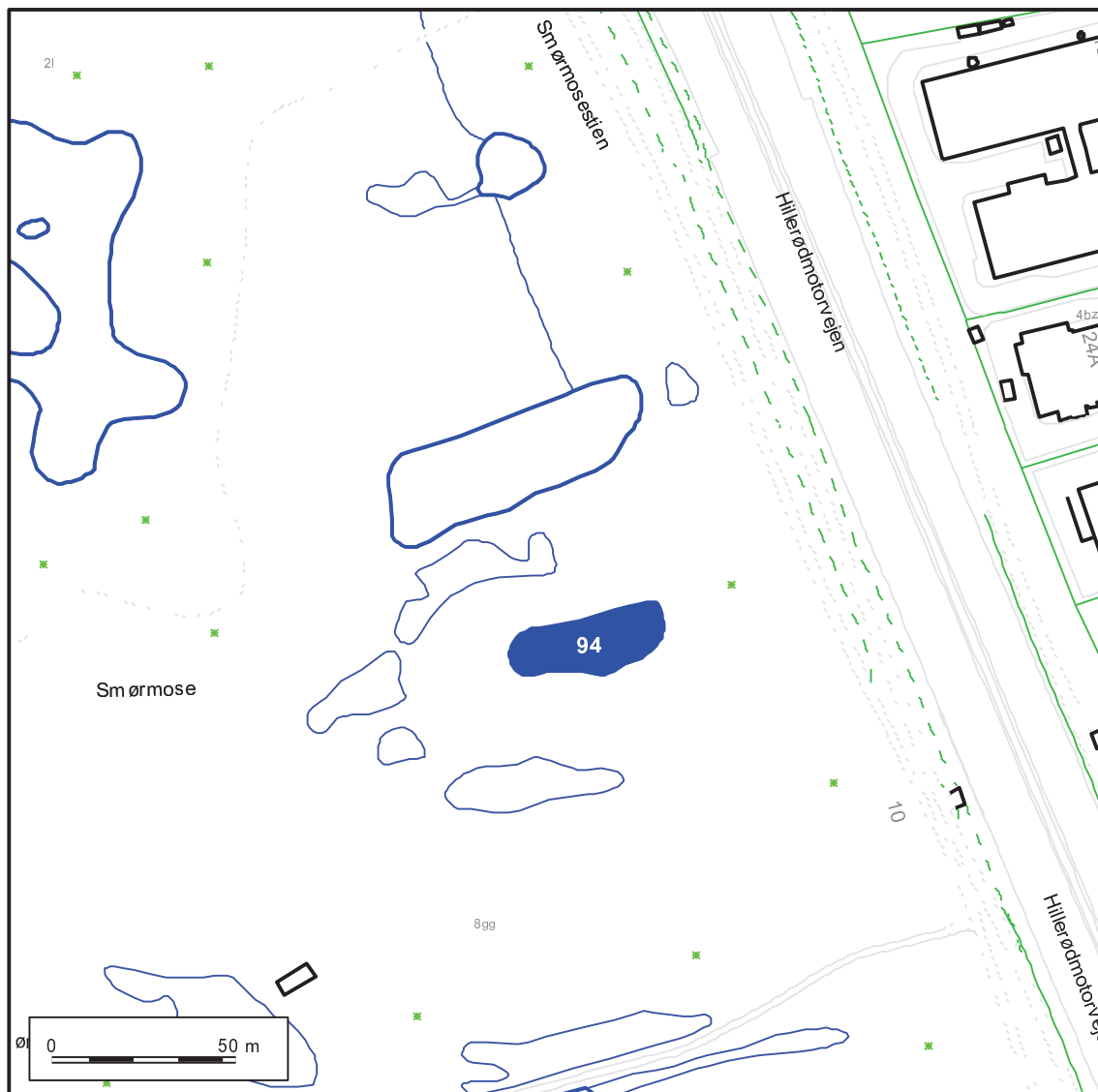
### **Samlet vurdering**

Sø omgivet af mose og sumpskov. Vandet er klart, svagt brunvandet og næringsrigt bedømt ud fra vegetation og trådalger. Undervandsvegetationen og smådyrslivet er forholdsvis artsrigt. Paddebestanden består af fire arter, hvoraf kun lille vandsalamander er almindelig, da yngleforholdene er noget forringede for padder som følge af beskygning fra rørskov og pilekrat.

Det vil være hensigtsmæssigt at fjerne en del af de omkringstående træer og noget af rørsumpen samt oprense en del af dyndbunden for at give et bedre vandmiljø. Det bløde og skovbevoksede moseterræn samt sårbare arealer med tørvemosser gør det dog vanskeligt at foretage en naturpleje.

I forhold til den seneste undersøgelse i 2007 er naturforholdene blevet lidt bedre, idet vandet er blevet mere klart, og undervandsvegetationen er blevet mere artsrig. Der er ikke sket større ændringer i de øvrige biologiske forhold. Tilgroningen med rørskov og pilekrat er sket ret langsom fra 2007 til 2015.

## 6.15 Sø nr. 94, Sø i Smørmosen



### **Beliggenhed**

I den nordlige del af Smørmosen.

### **Ejendomsforhold**

Gladsaxe Kommune.

### **Matrikler**

21, Bagsværd.

### **Areal**

600 m<sup>2</sup>

### **Lov- og planmæssige forhold**

Omfattet af Naturbeskyttelseslovens §3. Søen er med i Plejeplan 2010-2015 for Smør- og Fedtmosen fra 2010.





Dato: 12. juli 2007



Dato: 12. juli 2007



Dato: 17. juni 2015



Dato: 17. juni 2015

### **Beskrivelse af søen**

Det omgivende moseterræn består af sump, hængedynd, sumpskov og løvskov. Der er skyggende træer af dun-birk og grå-pil langs en stor del af søen. Langs størstedelen af bredden er der rørsump af tagrør. Vandet er klart og svagt brunligt af humusstoffer. Bedømt ud fra vegetationen er vandet moderat næringsrigt. Søbunden består af tørv, der er dækket af sort dynd. Den største vanddybde er ca. 1½ m. Søen har tidligere været en tørvegrav.

### **Vandplanter**

Undervandsvegetationen dækkede ca. 20% af søens areal og var domineret af tornløs hornblad og tornfrøet hornblad. Desuden fandtes slank blærerod, but-bladet vandaks, kors-andemad og vandrøllike samt mosserne almindelig kildemos (*Fontinalis antipyretica*), flydende stjernebladet (*Riccia fluitans*), vandsegllimos (*Drepanocladus fluitans*) og almindelig tørvemos (*Sphagnum palustre*). Der var kun lidt bevoksninger af trådalger af vandhår (*Cladophora* sp.) og slimtråd (*Spirogyra* sp.). Flydebladsvegetationen dækkede ca. 5% af søens areal og bestod af liden andemad, stor andemad, frøbid og vand-pileurt.

Rørsumpvegetationen dækkede ca. 30% af søens areal og var domineret af bevoksninger af tagrør og kær-mysse. Desuden fandtes bredbladet dunhammer, smalbladet dunhammer, enkelt pindsvineknop, grenet pindsvineknop, gul iris, stiv star, top-star, kær-star, kryb-hvene, manna-sødgræs, eng-rørhvene, glanskapslet siv, lyse-siv, dynd-padderok, almindelig sumpstrå, dusk-fredløs, eng-forglemmigej, lådden dueurt, bittersød natskygge, sværtevæld, kær-snerre, vandnavle, kær-mangeløv mv.

### **Smådyrsliv**

Artsrigt med en del arter af børsteorme, vandmider, krebsdyr, vandtæger, biller, vårfluer, guldsmede, vandnymfer, dansemyg, snegle og muslinger. Antalsmæssigt var snegle og vandbænkebidder (*Asellus aquaticus*) dominerende. Der blev ikke registreret nogen ualmindelige eller sjældne arter.

### **Padder og krybdyr**

Af padder ynglede 4 arter: skrubtudse, butsnudet frø, grøn frø og lille vandsalamander. Af disse var det kun lille vandsalamander der var almindelig, mens de øvrige var fåtalligt forekommende. Yngleforholdene for padder var forringede på grund af den tætte rørsump og beskygning fra de omkringstående træer. Af krybdyr observeredes en enkelt snog.

### **Ynglefugle**

Af vandtilknyttede fugle ynglede grønbenet rørhøne (1 par), rørsanger (3 par) og rørspurv (1 par).

### **Øvrige faunaforhold**

Af fisk registreredes skalle og karudse. En enkelt mosegris observeredes.

### **Særlige arter**

Alle fire arter af padder og snog er med på den danske gulliste. Desuden er slank blærerod og kær-mysse ualmindelige på landsplan.

### **Værdi- og målsætning**

Søen har lokal og regional betydning med fire arter af padder samt en ret artsrig undervandsvegetation og smådyrsliv (naturværdi II). En generel målsætning med et artsrigt og alsidigt plante- og dyreliv er opfyldt.

### **Plejeforanstaltninger**

Det vil være hensigtsmæssigt at fjerne en del af de omkringstående træer og noget af rørsumpen. Desuden kan en del af den næringsrige dyndbund opgraves, så der bliver en bedre miljøtilstand i søen. Det våde, bløde og skovbevoksede moseterræn gør det dog noget vanskeligt at foretage en pleje. Desuden findes sårbare mosearealer med naturtypen tørvemos, blåtop og birk.

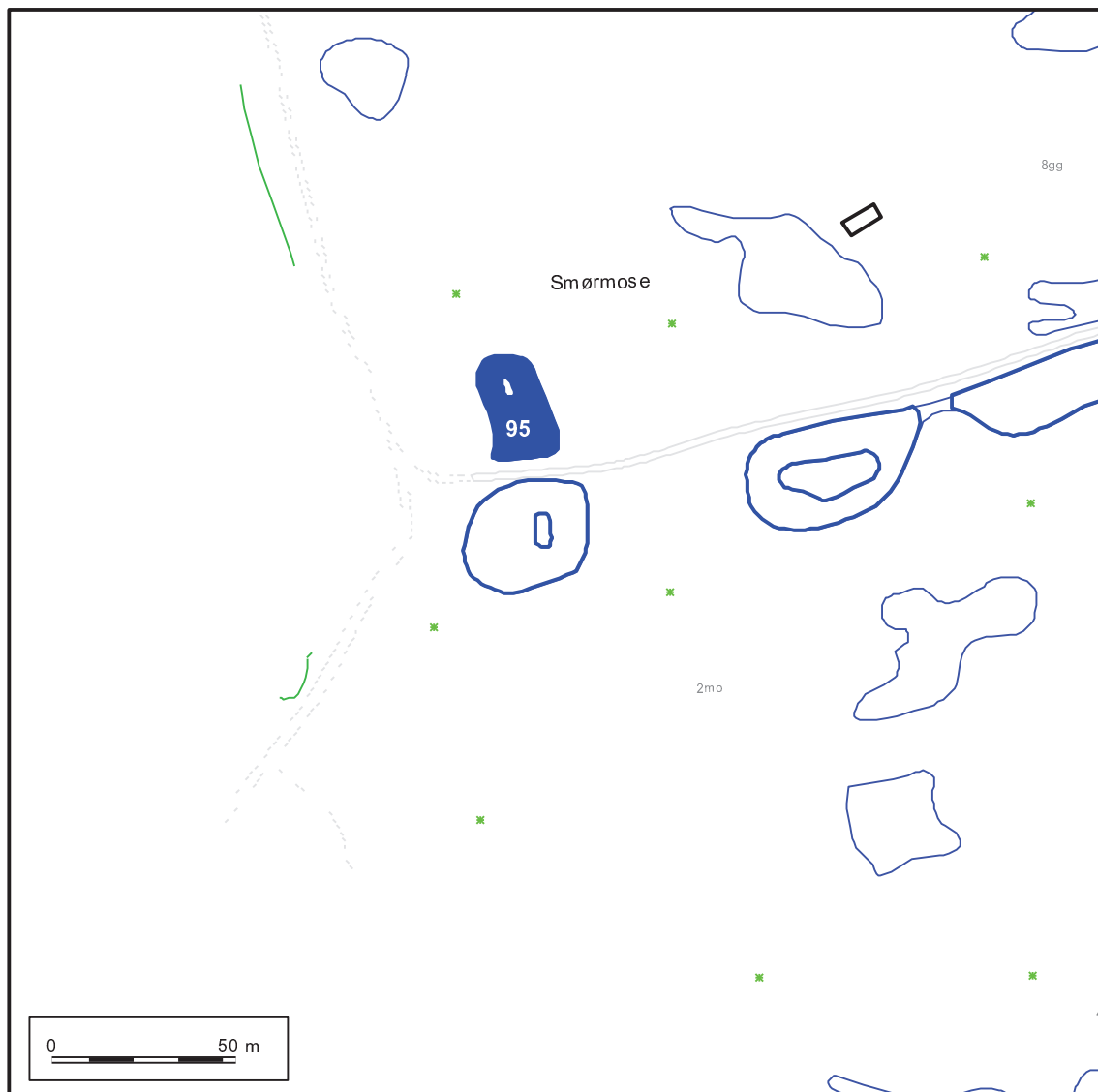
### **Samlet vurdering**

Næringsrig sø omgivet af mose og sumpskov. Vandet er klart og svagt brunligt af humusstoffer. Undervandsvegetationen og smådyrslivet er artsrigt. Der findes enkelte ualmindelige plantearter. Paddebestanden består af fire arter, hvoraf kun lille vandsalamander er almindelig, da yngleforholdene for padder er lidt forringede.

Det vil være hensigtsmæssigt at fjerne en del af de omkringstående træer og noget af rørsumpen, så der skabes lysåbne og lavvandede arealer i bredzonen samt at oprense en del af dyndbunden for at give et bedre vandmiljø. Det bløde og skovbevoksede moseterræn samt sårbare arealer med tørvemosser gør det dog vanskeligt at foretage en naturpleje.

I forhold til den seneste undersøgelse i 2007 er naturforholdene blevet bedre, idet vandet er blevet mere klart, så undervandsvegetationen er blevet mere artsrig. Der er ikke sket større ændringer i de øvrige biologiske forhold. Tilgroningen med rørskov og pilekrat er sket ret langsom fra 2007 til 2015.

## 6.16 Sø nr. 95, Sø i Smørmosen



### **Beliggenhed**

I den midterste del af Smørmosen.

### **Ejendomsforhold**

Gladsaxe Kommune.

### **Matrikler**

2mo og 8gg, Bagsværd.

### **Areal**

500 m<sup>2</sup>

### **Lov- og planmæssige forhold**

Omfattet af Naturbeskyttelseslovens §3. Søen er med i Plejeplan 2010-2015 for Smør- og Fedtmosen fra 2010.



Dato: 12. juli 2007



Dato: 12. juli 2007



Dato: 21. april 2015



Dato: 16. juni 2015

### **Beskrivelse af søen**

Det omgivende terræn består af sump, sumpskov, mose og løvskov. Der er skyggende træer af især grå-pil, birk og rød-el langs den nordlige del af søbredden, mens der er fældet buske og træer i den sydlige del ud mod grusstien, så der er blevet lysåbne forhold. Strækningsvis finde en smal rørsump eller små sumpbevoksninger langs søbredden.

Vandet er klart og svagt brunligt af humusstoffer, og bedømt ud fra vegetationen er det moderat næringsrigt. Søbunden består af tørv dækket af brunt og sort dynd, som tyder på forholdsvis gode iltforhold ved bunden. Søen har tidligere været en tørvegrav, som nu har karakter af en mose- og skovsø.

### **Vandplanter**

Undervandsvegetationen dækkede ca. 50% af søens areal og var domineret af tornfrøet hornblad og tornløs hornblad. Desuden fandtes liden vandaks, butbladet vandaks, slank blærerod og kors-andemad samt mosserne almindelig kildemos (*Fontinalis antipyretica*), vand-seglmos (*Drepanocladus fluitans*) og flydende stjerneløv (*Riccia fluitans*). Af grønne trådalger var der lidt bevoksninger af grønalgslægten slimtråd (*Spirogyra* sp.) og grønalgen duskvandhår (*Cladophora glomerata*).

Flydebladsvegetationen dækkede ca. 1% af søens vandareal og bestod af liden andemad og vand-pileurt. Rørsumpvegetationen dækkede ca. 10% af søens areal og omfattede bevoksninger af tagrør, næbstar, stiv star, kærstar, krybhvene, manna-sødgræs, knæbøjjet rævehale, almindelig sumpstrå, kær-

mangeløv, kragefod, almindelig fredløs, dusk-fredløs, lådden dueurt, gul iris, eng-forglemmigej, sværtevæld, bittersød natskygge, enkelt pindsvineknop, glanskapslet siv, lyse-siv, kær-snerre, kær-mysse mv.

### **Smådyrsliv**

Artsrigt med en del arter af børsteorme, vandmider, krebsdyr, biller, vandtæger, guldsmede, vandnymfer, snegle og muslinger. Antalsmæssigt var smådyrslivet domineret af snegle. Af ualmindelige arter registreredes lille kærguldsmed (*Leuchorrinia dubia*), vandtægen vandrøver (*Ilyocoris cimicoides*) og vandedderkop.

### **Padder og krybdyr**

Af padder yngede 6 arter: skrubbtudse, butsnudet frø, spidssnudet frø, grøn frø, lille vandsalamander og stor vandsalamander. Af krybdyr observeredes en enkelt snog og en enkelt almindeligt firben langs bredden.

### **Ynglefugle**

Af vandtilknyttede fugle yngede gråand (1 par) og blichøne (1 par).

### **Øvrige faunaforhold**

Af fisk registreredes skalle og karudse. Der findes formentlig flere fiskearter i søen.

### **Særlige arter**

Stor vandsalamander og spidssnudet frø er med på EF-habitatdirektivets bilag IV. Alle seks arter af padder og snog samt lille kærguldsmed er med på den danske gulliste. Undervandsplanten slank bærerod og sumplanten kær-mysse er ualmindelige arter på landsplan.

### **Værdi- og målsætning**

Søen er af lokal og regional betydning med en veludviklet undervandsvegetation, et artsrigt smådyrsliv og en artsrig paddebestand (naturværdi II). En generel målsætning med et artsrigt og alsidigt plante- og dyreliv er opfyldt.

### **Plejeforanstaltninger**

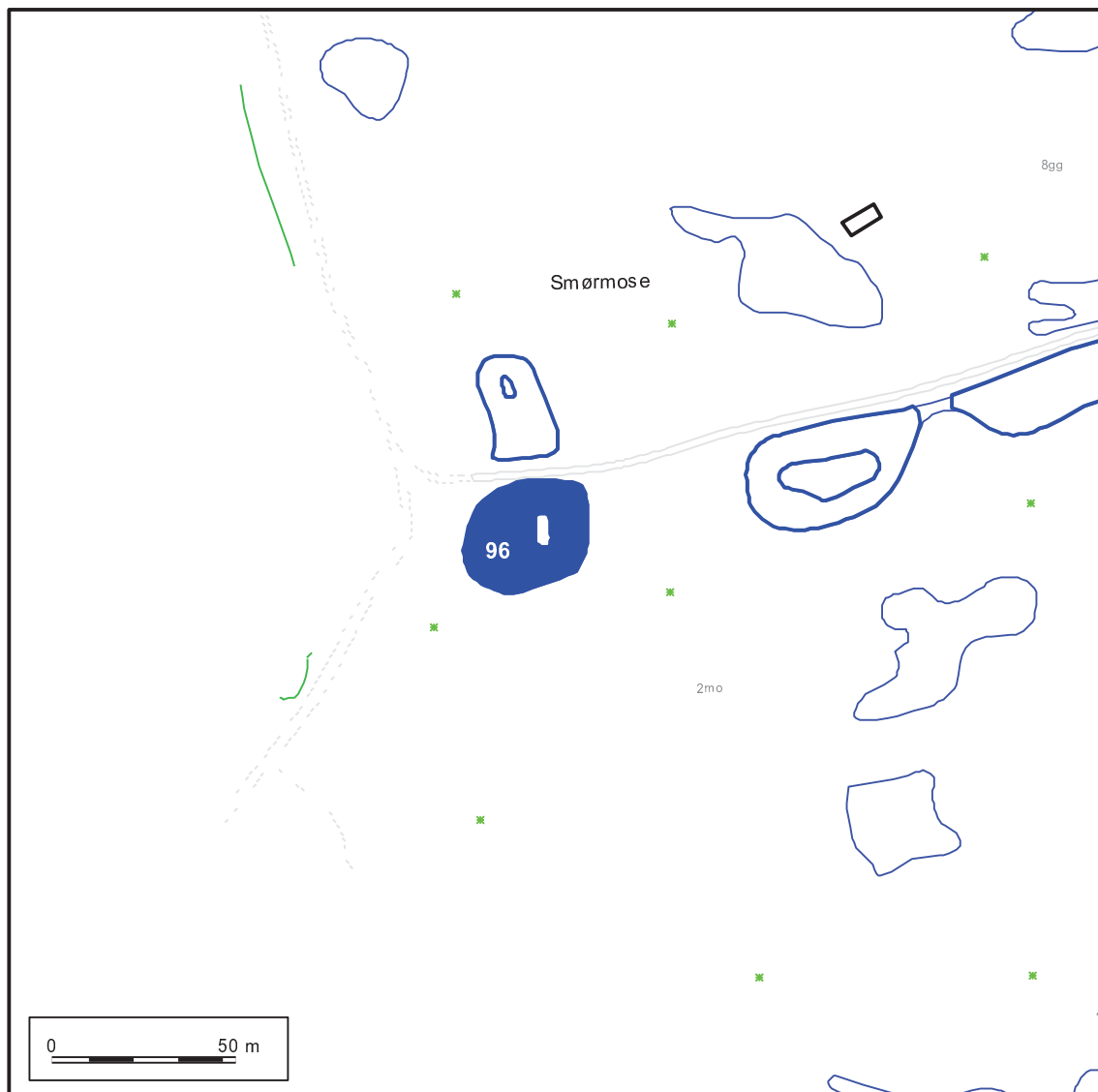
Fjernelsen af rørsump, buske og træer i den sydlige del af søen, har gjort denne mere åben, hvilket har givet et mere artsrigt plante- og dyreliv. En generel målsætning er opfyldt, og det forekommer i øjeblikket ikke nødvendigt med en yderligere naturpleje, herunder en oprensning af dyndbunden.

### **Samlet vurdering**

Mose- og skovsø med klart og svagt brunligt vand, som er moderat næringsrigt. Der er en del undervandsvegetation og et artsrigt smådyrsliv med enkelte ualmindelige arter, bl.a. undervandsplanten slank blærerod og sumplanten kær-mysse. Paddebestanden er artsrig med seks ynglende arter, herunder de EU-lovbeskyttede arter, stor vandsalamander og spidssnudet frø.

I forhold til den seneste undersøgelse i 2007 er undervandsvegetationen blevet bedre udviklet samt smådyrslivet og paddebestanden mere artsrig. Dette skyldes især naturplejen, hvor skyggende træbevoksning er fjernet langs den sydlige del af søen og har skabt mere lysåbne forhold.

## 6.17 Sø nr. 96, Sø i Smørmosen



### **Beliggenhed**

I den midterste del af Smørmosen.

### **Ejendomsforhold**

Gladsaxe Kommune.

### **Matrikler**

2 mo, Bagsværd.

### **Areal**

900 m<sup>2</sup>

### **Lov- og planmæssige forhold**

Omfattet af Naturbeskyttelseslovens §3. Søen er med i Plejeplan 2010-2015 for Smør- og Fedtmosen fra 2010.



Dato: 12. juli 2007



Dato: 12. juli 2007



Dato: 21. april 2015



Dato: 16. juni 2015

### **Beskrivelse af søen**

Det omgivende terræn består af sump, mose, sumpskov og løvskov. Der er bevoksninger bestående af dun-birk, rød-el, grå-pil og bånd-pil langs søbredden. Der er strækninger med rørsump, afbrudt af træbevoksninger, langs bredden. Langs nord- og østbredden findes stedvis en lavvandet bredzone. I midten af søen findes en ø med sumplanter og sumpskov.

Vandet er klart med en svag brunlig farve, og bedømt ud fra vegetationen og mængden af trådalger er det moderat næringsrigt. Den største dybde er ca. 1½ m, og søbunden består af tørv dækket af brunt dynd, hvilket tyder på forholdsvis gode iltforhold ved bunden. Søen har tidligere været en tørvegrav.

### **Vandplanter**

Undervandsvegetationen dækkede ca. 50% af søens areal, og den var domineret af tornfrøet hornblad, tornløs hornblad, slank blærerod og vandpest. Desuden fandtes butbladet vandaks, liden vandaks, almindelig blærerod, vandrøllike og kors-andemad samt mosserne almindelig kildemos (*Fontinalis antipyretica*), vand-seglmos (*Drepanocladus fluitans*) og flydende stjerne løv (*Riccia fluitans*). Der var lidt grønne trådalger slimtråd (*Spirogyra* sp.) og af dusk-vandhår (*Cladophora glomerata*).

Flydebladsvegetationen dækkede ca. 2% af søens vandoverflade og bestod af liden andemad, stor andemad, frøbid og vand-pileurt. Rørsumpvegetationen dækkede ca. 20% af søens areal og var domineret af tagrør. Desuden fandtes næb-star, stiv star, top-star, kær-star, knippe-star, enkelt pindsvineknop,

grenet pindsvineknop, almindelig sumpstrå, dynd-padderok, kryb-hvene, manna-sødgræs, knæbøjjet rævehale, glanskapslet siv, lyse-siv, gul iris, dusk-fredløs, almindelig fredløs, sværtevæld, eng-forglemmigej, bittersød natskygge, lådden dueurt, vejbred-skeblad, kær-snerre, kær-mysse mv.

### **Smådyrsliv**

Artsrigt med en del arter af krebsdyr, vandmider, vandtæger, biller, vandnymfer, guldsmede, vårfluer, dansemyg, snegle og muslinger. Antalsmæssigt var snegle dominerende og omfattede mange arter. Af ualmindelige arter registreredes bl.a. vandtægerne vandløber (*Ilyocorus cimicoides*) og dværgbugsvømmer (Plea Leachi), billen *Haliphus flavicollis*, lille kærguldsmed (*Leuchorinia dubia*) og lille bønnemusling (*Sphaerium lacustre*).

### **Padder og krybdyr**

Af padder yngede 6 arter: skrubbtudse, butsnudet frø, spidssnudet frø, grøn frø, lille vandsalamander og stor vandsalamander. Butsnudet frø og lille vandsalamander var hyppige, og den førstnævnte art havde mere end 150 ægklumper. Af krybdyr registreredes en enkelt snog samt et enkelt individ af skildpaddearten røddøret terrapin, som er blevet udsat i søen.

### **Ynglefugle**

Af vandtilknyttede fugle yngede gråand (1 par), blichøne (1 par) og grønbenet rørhøne (1 par), rørsanger (3 par) og rørspurv (1 par).

### **Øvrige faunaforhold**

Af fisk registreredes skalle og karudse. Der er nok flere fiskearter i søen.

### **Særlige arter**

Stor vandsalamander og spidssnudet frø er med på EF-habitatdirektivets bilag IV. Alle seks arter af padder, snog, lille kærguldsmed samt billen *Haliphus flavicollis* er med på den danske gulliste. Desuden er sumpplanten kær-mysse en ualmindelig sumpplante på landsplan. Endvidere findes to arter af blærerod, slank blærerod og almindelig blærerod, som også er ret ualmindelige.

### **Værdi- og målsætning**

Søen har en betydelig lokal og regional betydning med et artsrigt plante- og dyreliv (naturværdi II). En generel målsætning med et artsrigt og alsidigt plante- og dyreliv er opfyldt.

### **Plejeforanstaltninger**

Der er fældet enkelte træer ved søen, så der er skabt lidt mere lysåbne bredzonearealer til gavn for bl.a. padder og smådyr. Det er ikke nødvendigt med yderligere plejeforanstaltninger i øjeblikket.

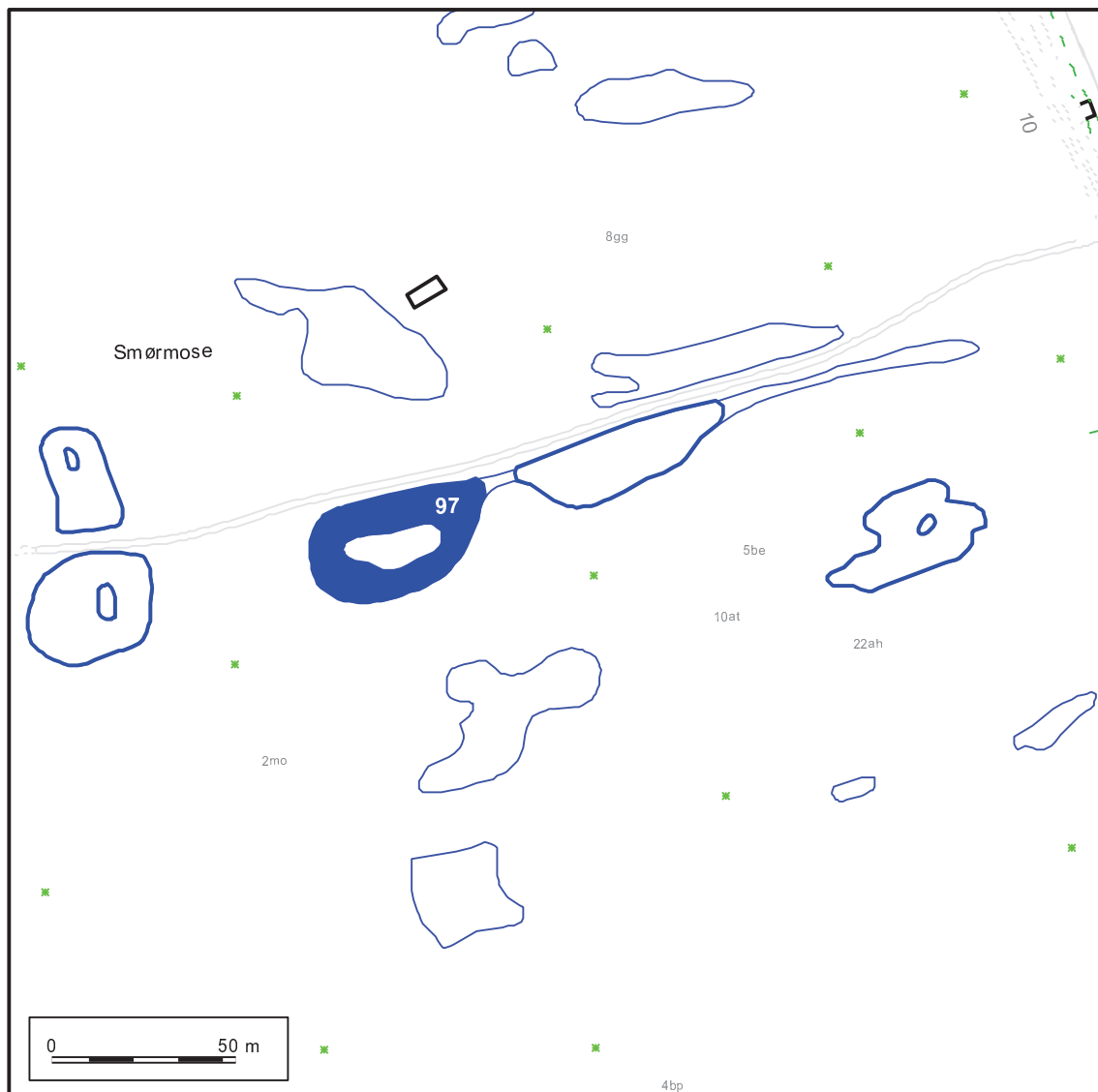
### **Samlet vurdering**

Mose- og skovsø med klart og svagt brunligt vand. Undervandsvegetationen er artsrig og veludviklet med to ualmindelige arter. Desuden findes en ualmindelig art af sumpplante. Der findes også et artsrigt smådyrsliv med en del ualmindelige arter. Paddebestanden omfatter seks arter, hvoraf stor vandsalamander og spidssnudet frø er EU-lovbeskyttet.

I forhold til den seneste undersøgelse i 2007 er plante- og dyrelivet blevet mere artsrigt. Det gælder især med hensyn til undervandsplanter og padder samt i lidt mindre grad for smådyrslivet.



## 6.18 Sø nr. 97, Sø i Smørmosen



### **Beliggenhed**

I den midterste del af Smørmosen.

### **Ejendomsforhold**

Gladsaxe Kommune.

### **Matrikler**

2mo, Bagsværd.

### **Areal**

1.100 m<sup>2</sup>

### **Lov- og planmæssige forhold**

Omfattet af Naturbeskyttelseslovens §3. Søen er med i Plejeplan 2010-2015 for Smør- og Fedtmosen fra 2010.



Dato: 12. juli 2007



Dato: 12. juli 2007



Dato: 21. april 2015



Dato: 16. juni 2015

### **Beskrivelse af søen**

Det omgivende terræn består af sump, hængedynd, mose, sumpskov og løvskov. Der er skyggende træer i form af dun-birk, grå-pil og rød-el langs bredden bortset fra nordbredden, hvor der er få buske og træer, men en smal rørskov af tagrør, der grænser op til stien. Herudover findes der spredte rørsumpbevoksninger. I midten af søen findes en ø, der er groet til med sumpskov og sumpplanter.

Sø vandet er klart og svagt brunligt af humusstoffer, og det forekommer at være næringsrigt bedømt ud fra vegetationen og forekomsten af trådalger. Sø bunden består af tørv overlejret med sort dynd. Den største vanddybde er ca. 2 m. Søen har tidligere været en tørvegrav.

### **Vandplanter**

Undervandsvegetationen udgjorde ca. 25% af søens areal, og den var domineret af tornfrøet hornblad, tornløs hornblad og kors-andemad. Desuden fandtes vandpest, slank blærerod, almindelig blærerod, butbladet vandaks, liden vandaks og vandrøllike samt mosserne almindelig kildemos (*Fontinalis antipyretica*), flydende stjernelev (*Riccia fluitans*) og vand-seglmos (*Drepanocladus fluitans*). Flydebladsvegetationen dækkede ca. 5% af søens areal og bestod af liden andemad, stor andemad, frøbid og vand-pileurt.

Rørsumpvegetationen dækkede ca. 20% af søens areal og var domineret af tagrør der havde sammenhængende bevoksninger langs stien. Desuden fandtes bredbladet dunhammer, enkelt pindsvineknop, gul iris, almindelig sump-

strå, dynd-padderok, næb-star, top-star, stiv star, kær-star, knippe-star, kryb-hvene, manna-sødgræs, knæbøjet rævehale, glanskapslet siv, lyse-siv, kragefod, eng-forglemmigej, lådden dueurt, bittersød natskygge, sideskærm, vand-skræppe, vejbred-skeblad, sværtevæld, vandnavle, kærmysse mv.

### **Smådyrsliv**

Forholdsvis artsrigt med en del arter af børsteorme, igler, krebsdyr, vandtæger, biller, vandnymfer, guldsmede, dansemyg, snegle og muslinger. Antalmæssigt var vandtæger og snegle dominerende. Der blev ikke registreret nogen ualmindelige eller sjældne arter.

### **Padder og krybdyr**

Af padder ynglede 6 arter: skrubtudse, butsnudet frø, spidssnudet frø, grøn frø, lille vandsalamander og stor vandsalamander. Af disse var skrubtudse og lille vandsalamander ret almindelige, mens de fire øvrige arter kun var fåtalligt forekommende. Af krybdyr observeredes en snog.

### **Ynglefugle**

Af vandtilknyttede fugle ynglede gråand (1 par), blichøne (1 par), grønbenet rørhøne (1 par), rørsanger (3 par) og rørspurv (1 par).

### **Øvrige faunaforhold**

Af fisk observeredes karudse og skalle. Der er formentlig flere fiskearter.

### **Særlige arter**

Spidssnudet frø og stor vandsalamander er med på EF-habitatdirektivets bilag IV. Alle seks arter af padder er med på den danske gulliste. Desuden er vandplanterne almindelig blærerod, slank blærerod og kærmysse ualmindelige i landet som helhed.

### **Værdi- og målsætning**

Søen har både en lokal og regional betydning med en artsrig undervandsvegetation, smådyrsliv og paddebestand (naturværdi II). En generel målsætning med et artsrigt og alsidigt plante- og dyreliv er opfyldt.

### **Plejeforanstaltninger**

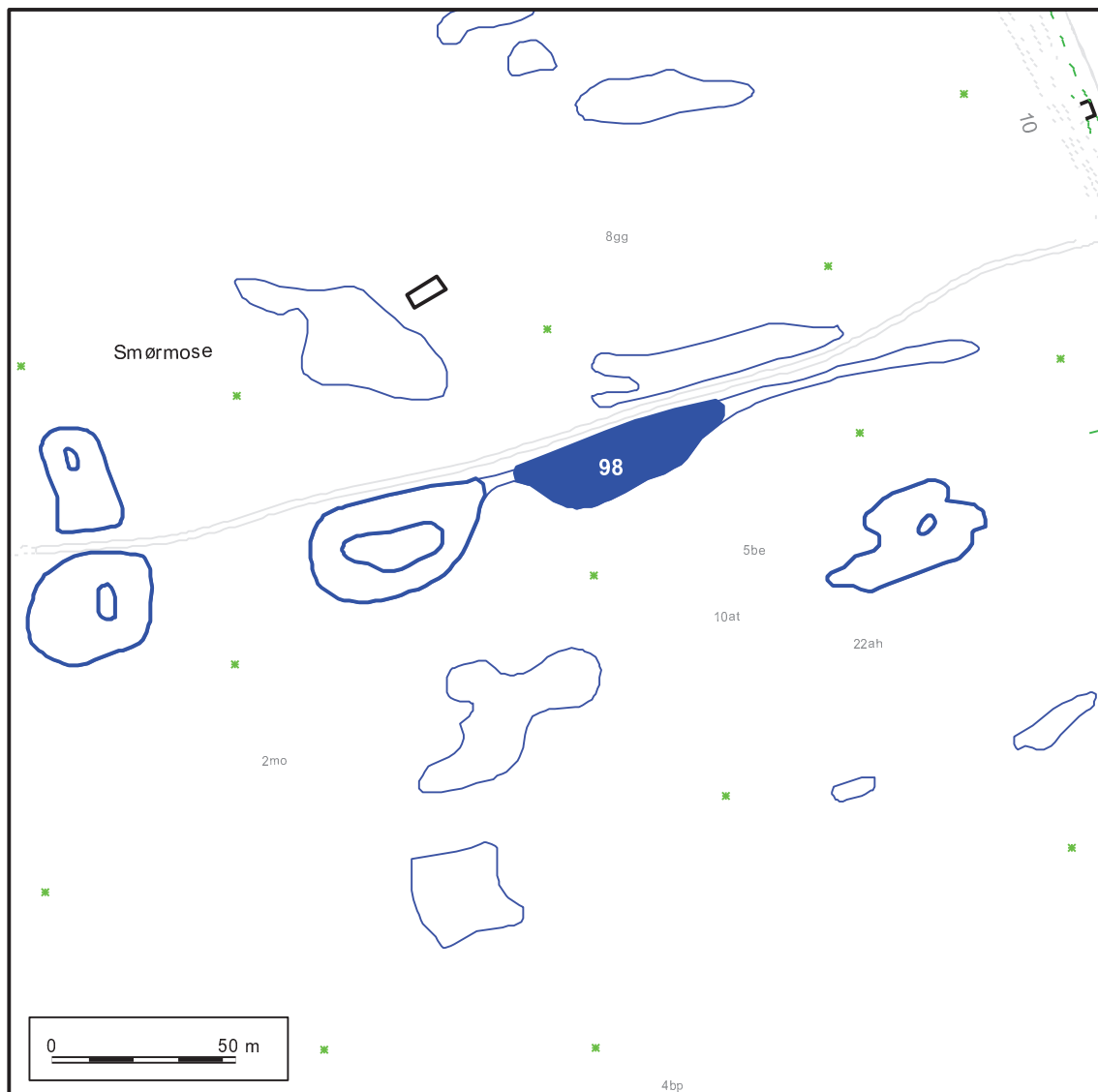
Natur- og miljøtilstanden i søen kan forbedres ved at fjerne en del af de skyggende træer og rørskovsarealer, så der skabes flere lysåbne og lavvandede arealer langs bredden, hvilket bl.a. vil være til gavn for padder og smådyr. Enkelte buske og træer er blevet fjernet i vestenden af søen.

### **Samlet vurdering**

Mose- og skovsø med klart og svagt brunligt vand. Undervandsvegetationen er veludviklet og artsrig, og der findes et forholdsvis artsrigt smådyrsliv. Paddebestanden er artsrig med seks arter, herunder med de to EU-lovbeskyttede arter spidssnudet frø og stor vandsalamander. Naturtilstanden i søen kan forbedres ved at fjerne nogle af de skyggende træer og eventuelt noget af rørsumpen, så der skabes lysåbne og lavvandede bredzonearealer.

I forhold til den seneste undersøgelse i 2007 er plante- og dyrelivet blevet mere artsrigt. Det gælder især med hensyn til undervandsplanter og smådyrlivet, mens der ikke er sket større ændringer af paddebestanden. Tilgroningen af søen er sket forholdsvis langsomt fra 2007 til 2015.

## 6.19 Sø nr. 98, Sø i Smørmosen



### **Beliggenhed**

I den midterste del af Smørmosen.

### **Ejendomsforhold**

Gladsaxe Kommune.

### **Matrikler**

2 mo, Bagsværd.

### **Areal**

800 m<sup>2</sup>

### **Lov- og planmæssige forhold**

Omfattet af Naturbeskyttelseslovens §3. Søen er med i Plejeplan 2010-2015 for Smør- og Fedtmosen fra 2010.



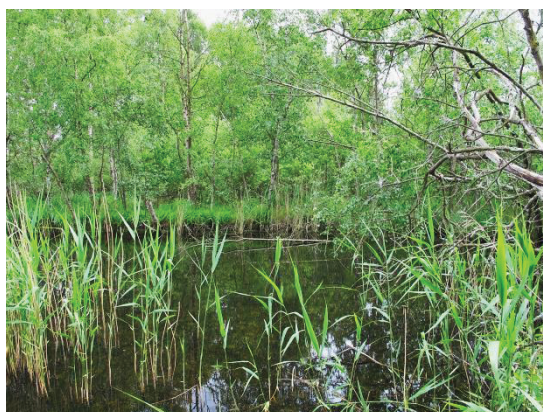
Dato: 12. juli 2007



Dato: 12. juli 2007



Dato: 21. april 2015



Dato: 17. juni 2015

### **Beskrivelse af søen**

Det omgivende terræn består af sump, hængedynd, mose, sumpskov og løvskov. Der er skyggende træer i form af dun-birk, grå-pil og rød-el langs bredden bortset fra nordbredden, der grænser op til en sti, og hvor der er få buske og træer, men en smal rørskov af tagrør. Herudover findes der spredte rørsumpbevoksninger.

Sø vandet er klart og svagt brunligt af humusstoffer, og det forekommer at være næringsrigt bedømt ud fra vegetationen og forekomsten af trådalger. Sø bunden består af tørv overlejret med sort dynd. Den største vanddybde er ca. 1½ m. Søen har tidligere været en tørvegrav.

### **Vandplanter**

Undervandsvegetationen udgjorde ca. 20% af søens areal, og den var domineret af tornfrøet hornblad, tornløs hornblad, og kors-andemad. Herudover fandtes vandpest, almindelig blærerod, slank blærerod, butbladet vandaks, liden vandaks og vandrøllike samt mosserne almindelig kildemos (*Fontinalis antipyretica*), flydende stjernelev (*Riccia fluitans*) og vand-seglmos (*Drepanocladus fluitans*). Flydebladsvegetationen dækkede ca. 1% af søens areal og bestod af liden andemad, stor andemad, frøbid og vand-pileurt.

Rørsumpvegetationen dækkede ca. 20% af søens areal og var domineret af tagrør der havde sammenhængende bevoksninger langs stien. Desuden fandtes bredbladet dunhammer, enkelt pindsvineknop, gul iris, almindelig sump-

strå, dynd-padderok, næb-star, top-star, stiv star, kær-star, knippe-star, kryb-hvene, manna-sødgræs, knæbøjet rævehale, glanskapslet siv, lyse-siv, kragefod, eng-forglemmigej, lådden dueurt, bittersød natskygge, sideskærm, vand-skræppe, vejbred-skeblad, sværtevæld, gifttyde, kær-snerre, vandnavle, kærmysse mv.

### **Smådyrsliv**

Forholdsvis artsrigt med en del arter af børsteorme, igler, krebsdyr, vandtæger, biller, vandnymfer, guldsmede, dansemyg, snegle og muslinger. Antalmæssigt var vandtæger og snegle dominerende. Der blev ikke registreret nogen ualmindelige eller sjældne arter.

### **Padder og krybdyr**

Af padder ynglede 6 arter: skrubtudse, butsnudet frø, spidssnudet frø, grøn frø, lille vandsalamander og stor vandsalamander. Skrubtudse og lille vandsalamander ret almindelige, mens de fire øvrige arter kun var fåtalligt forekommende. Der var forringede yngleforhold på grund af træernes beskygning.

### **Ynglefugle**

Af vandtilknyttede fugle ynglede gråand (1 par), blishøne (1 par), grønbenet rørhøne (1 par), rørsanger (3 par) og nattergal (1 par).

### **Øvrige faunaforhold**

Af fisk observeredes skalle og nipigget hundestejle. Der er formentlig flere fiskearter i søen.

### **Særlige arter**

Spidssnudet frø og stor vandsalamander er med på EF-habitatdirektivets bilag IV. Alle seks arter af padder er med på den danske gulliste. Desuden er vandplanterne almindelig blærerod, slank blærerod og kærmysse ualmindelige i landet som helhed.

### **Værdi- og målsætning**

Søen har både en lokal og regional betydning med en artsrig undervandsvegetation, smådyrsliv og paddebestand (naturværdi II). En generel målsætning med et artsrigt og alsidigt plante- og dyreliv er opfyldt.

### **Plejeforanstaltninger**

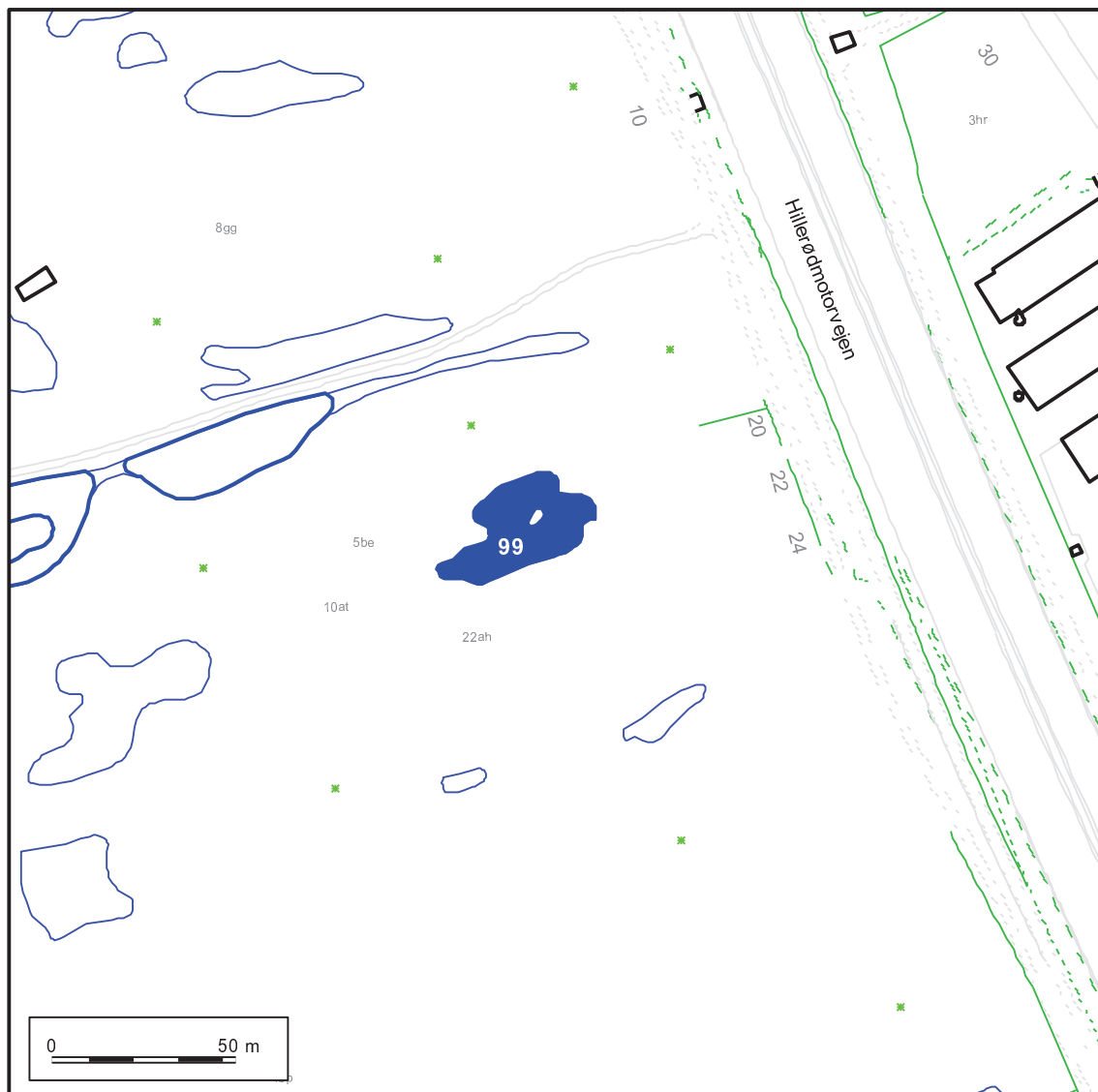
Natur- og miljøtilstanden i søen kan forbedres ved at fjerne skyggende træer og rørskovsarealer, så der skabes flere lysåbne og lavvandede arealer langs bredden, hvilket bl.a. vil være til gavn for padder og smådyr. Eventuelt kan der fjernes lidt af rørskoven langs stien.

### **Samlet vurdering**

Mose- og skovsø med klart og svagt brunligt vand. Undervandsvegetationen er veludviklet og artsrig, og der findes et ret artsrigt smådyrsliv. Paddebestanden er artsrig med seks arter, herunder med de to EU-lovbeskyttede arter spidssnudet frø og stor vandsalamander. Naturtilstanden i søen kan forbedres ved at fjerne skyggende træer og rørskov.

I forhold til den seneste undersøgelse i 2007 er plante- og dyrelivet blevet mere artsrigt, hvilket især gælder med hensyn til undervandsplanter og smådyr. Der er ikke sket større ændringer af paddebestanden. Tilgroningen af søen er sket forholdsvis langsomt fra 2007 til 2015.

## 6.20 Sø nr. 99, Sø i Smørmosen



### Beliggenhed

I den midterste del af Smørmosen.

### Ejendomsforhold

Gladsaxe Kommune.

### Matrikler

5be, 10at og 22 ah, Bagsværd.

### Areal

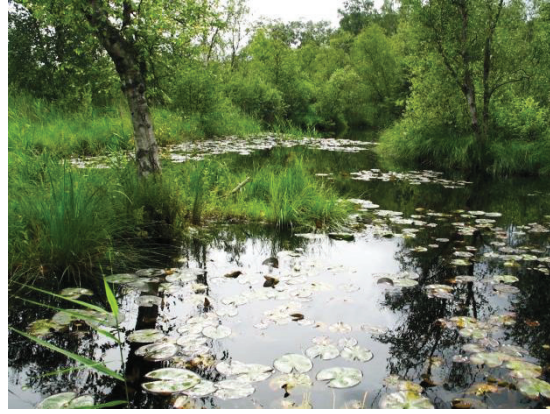
700 m<sup>2</sup>

### Lov- og planmæssige forhold

Omfattet af Naturbeskyttelseslovens §3. Søen er med i Plejeplan 2010-2015 for Smør- og Fedtmosen fra 2010.



Dato: 12. juli 2007



Dato: 12. juli 2007



Dato: 21. april 2015



Dato: 17. juni 2015

### **Beskrivelse af søen**

Det omgivende terræn består af mose, sump, hængedynd, sumpskov og løvskov. De hyppigste løvtræer er dun-birk, vorte-birk og grå-pil. I den centrale del af søen findes en ø, som er groet til med rørsumpplanter og løvtræer. Der er strækningsvis bræmmer af rørsump langs søbredden. Sø vandet er klart og svagt brunvandet af humusstoffer. Bedømt ud fra vegetationen og mængden af trådalger er vandet moderat næringsrigt. Søen består af tørv dækket af brunt dynd. Den største vanddybde er ca. 1 m.

### **Vandplanter**

Undervandsvegetationen dækkede ca. 50% af søens areal og bestod af bevoksninger af butbladet vandaks, liden vandaks, tornløs hornblad, tornfrøet hornblad, kors-andemad, slank blærerod, liden blærerod, svømmende sumpskærm, vandrøllike samt mosserne flydende stjerneløv (*Riccia fluitans*), vandsegllmos (*Drepanocladus fluitans*), almindelig tørvemos (*Sphagnum palustre*) og udspærret tørvemos (*Sphagnum squarrosum*). Der var kun lidt bevoksninger af trådalger af vandhår (*Cladophora* sp.) og slimtråd (*Spirogyra* sp.).

Flydebladsvegetationen dækkede ca. 40% af søens areal og var domineret af hvid åkande. Desuden fandtes gul åkande, frøbid, vand-pileurt, stor andemad og liden andemad. Rørsumpvegetationen dækkede ca. 30% af søens areal og var domineret af tagrør og næb-star. Desuden fandtes bredbladet dunhammer, stiv star, top-star, blære-star, kær-star, toradet star, kryb-hvene, hundehvene, manna-sødgræs, dynd-padderok, vejbred-skeblad, gul iris, kær-mangeløv, smalbladet mangeløv, liden siv, lyse-siv, glanskapslet siv, alminde-



lig sumpstrå, kær-ranunkel, sværtevæld, sideskærm, almindelig fredløs, dusk-fredløs, kær-svovlrod, kragefod, vand-skræppe, lådden dueurt, kær-snerre, vandnavle, kær-fladstjerne, kær-mysse mv.

### **Smådyrsliv**

Artsrigt med en del arter af børsteorme, vandmider, krebsdyr, vandtæger, døgnfluer, biller, vandnymfer, guldsmede, vårfluer, dansemyg, snegle og muslinger. Af ualmindelige arter blev registreret vandtægerne vandløver (*Ilyocorus cimicoides*) og dværgbugsvømmer (*Plea leachi*), billen *Haliphus flavicollis*, lille kærguldsmed (*Leucchorrinia dubia*) samt edderkopperne vandedderkop (*Argyroneta aquatica*) og moseedderkop (*Dolomedes fimbriatus*).

### **Padder og krybdyr**

Artsrigt paddebestand med 6 ynglende arter: skrubbtudse, butsnudet frø, spidssnudet frø, grøn frø, lille vandsalamander og stor vandsalamander. Arterne var ret almindelige bortset grøn frø og stor vandsalamander, der kun var fåtallige. Der er gode ynglepladser i søen og den lavvandede bredzone. Af krybdyr registreredes to snoge og en enkelt stålorm på engen ved søen.

### **Ynglefugle**

Af vandtilknyttede fugle ynglede gråand (1 par), blichøne (1 par), vandrikse (1 par), rørsanger (3 par) og rørspurv (1 par).

### **Øvrige faunaforhold**

Af fisk blev registreret karudse og suder. Der er formentlig flere fiskearter.

### **Særlige arter**

Spidssnudet frø og stor vandsalamander er med på EF-habitatdirektivets bilag IV. Alle seks arter af padder, snog, billen *Haliphus flavicollis* og svømmende sumpskærm er med på den danske gulliste. Slank blærerod, liden blærerod og kær-mysse er ualmindelige arter på landsplan.

### **Værdi- og målsætning**

Søen har stor lokal og regional betydning med et artsrigt plante- og dyreliv (naturværdi II). En generel målsætning med et artsrigt og alsidigt plante- og dyreliv er opfyldt.

### **Plejeforanstaltninger**

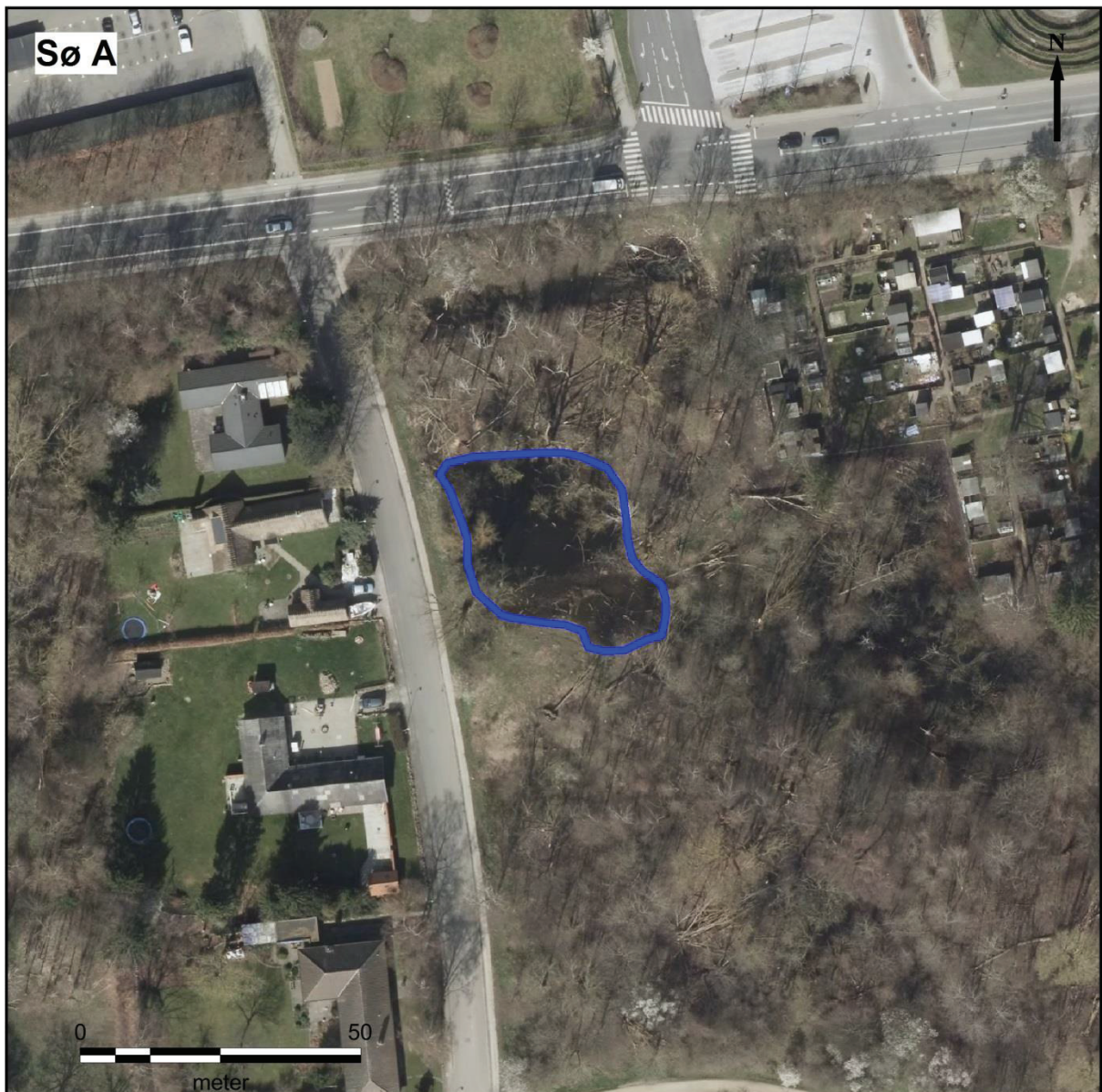
Der er en begyndende tilgroning af søen med tagrør, og det vil i løbet af få år være hensigtsmæssigt at fjerne tagrørsbevoksningerne, så søens bredzone kan forblive åben og lavvandet.

### **Samlet vurdering**

Svagt næringsrig sø med klart og svagt brunfarvet vand i et moseområde med sumpskov. Der findes en artsrig undervandsvegetation med to ualmindelige arter. Smådyrslivet er også artsrigt og med en del ualmindelige arter. Paddebestanden er artsrig med 6 arter, hvoraf spidssnudet frø og stor vandsalamander er EU-lovbeskyttede arter. Desuden findes snog og stålorm. Der er behov for pleje af søen om få år som følge af tilgroning med tagrør.

Plante- og dyrelivet i 2015 er ligeså artsrigt som ved den seneste undersøgelse i 2007, hvor søen også havde en god naturtilstand. Den eneste negative udvikling i perioden er den begyndende tilgroning med tagrør.

## 6.21 Sø A i Smørmosen



### **Beliggenhed**

I den nordvestlige del af Smørmosen ved Gråpilevej og syd for Værebrovej.

### **Ejendomsforhold**

Gladsaxe Kommune.

### **Matrikler**

3cæ, Gladsaxe.

### **Areal**

1.200 m<sup>2</sup>

### **Lov- og planmæssige forhold**

Omfattet af Naturbeskyttelseslovens §3. Søen er med i Plejeplan 2010-2015 for Smør- og Fedtmosen fra 2010.



Dato: 21. april 2015



Dato: 21. april 2015



Dato: 16. juni 2015



Dato: 16. juni 2015

### **Beskrivelse af søen**

Det omgivende terræn består af eng, mose, sumpskov og løvskov. Langs vest- og sydbredden er buske og træer fjernet, så der er blevet mere lysåbent. Langs nord- og østbredden er der sumpskov med især grå-pil, båndpil, hvid-pil, dun-birk og ask. Der er rørsumpbevoksninger langs en stor del af bredden og flere steder i den lavvandede bredzone.

Sø vandet er klart og svagt næringsrigt bedømt ud fra vegetationen og mængden af trådalger. Sø bunden består af tørv overlejret med brunt dynd, og iltforholdene er ret gode ved bunden. Søen har tidligere været en tørvegrav, og den har en største dybde på knap 1 m.

### **Vandplanter**

Undervandsvegetationen udgjorde ca. 20% af søens areal, og den bestod af liden vandaks, butbladet vandaks, vandpest, vandrøllike, fladfrugtet vandstjerne, kors-andemad samt mosserne almindelig kildemos (*Fontinalis antipyretica*) og flydende stjerneblomst (*Riccia fluitans*). Af grønne trådalger var der lidt bevoksninger af grønalgslægten slimtråd (*Spirogyra* sp.) og grønalggen duskvandhår (*Cladophora glomerata*). Flydebladsvegetationen dækkede ca. 1% af søens vandoverflade, og den omfattede liden andemad og vand-pileurt.

Rørsumpvegetationen udgjorde ca. 30% af søens areal, og den var domineret af høj sødgræs. Desuden fandtes bredbladet dunhammer, enkelt pindsvineknap, grenet pindsvineknap, gul iris, dynd-padderok, almindelig sumpstrå, manna-sødgræs, kryb-hvene, knæbøjlet rævehale, glanskapslet siv, lyse-siv,

næb-star, knippe-star, kær-star, stiv star, dusk-fredløs, lådden dueurt, eng-forglemmigej, vandmynte, sideskærm, bittersød natskygge, kragefod, kær-ranunkel, tigger-ranunkel, vejbred-skeblad, sværtevæld, kær-snerre, vandpeberrod, pengebladet fredløs mv.

### **Smådyrsliv**

Artsrigt med en del arter af krebsdyr, vandmider, vandtæger, vårfluer, guldsmede, vandnymfer, biller, dansemyg og snegle. Antalsmæssigt var vandbænkebidder (*Asellus aquaticus*) og almindelig skivesnegl (*Planorbis planorbis*) dominerende. Af ualmindelige arter fandtes billen *Hydrophilus aterrimus*.

### **Padder og krybdyr**

Der yngede 5 paddearter: skrubtudse, butsnudet frø, spidssnudet frø, stor vandsalamander og lille vandsalamander. Butsnudet frø og lille vandsalamander var almindelige, men de øvrige arter var mere fåtallige. Der observeredes et enkelt individ af snog og almindeligt firben langs bredden.

### **Ynglefugle**

Af vandtilknyttede fugle yngede gråand (1 par), grønbenet rørhøne (1 par) og blichøne (2 par).

### **Øvrige faunaforhold**

Der registreredes ikke nogen fiskearter.

### **Særlige arter**

Stor vandsalamander og spidssnudet frø er med på EF-habitatdirektivets bilag IV. Alle fem arter af padder er med på den danske gulliste, hvilket også gælder for billen *Hydrophilus aterrimus*, der er ret sjælden på landsplan.

### **Værdi- og målsætning**

Søen er af lokal og regional betydning med fem ynglende paddearter og et artsrigt smådyrsliv (naturværdi II). Desuden er undervandsvegetationen ret artsrig. En generel målsætning med et artsrigt og alsidigt plante- og dyreliv er opfyldt, bl.a. som følge af naturplejen.

### **Plejeforanstaltninger**

Naturplejen med fjernelse af buske og træer langs vest- og sydbredden samt i søen har skabt lysåbne forhold til gavn for bl.a. undervandsplanter, smådyr og padder. Der er ikke behov for fældning af flere store træer, men fjernelse af nyopvoksede buske og træer i de kommende år.

### **Samlet vurdering**

Lavvandet mose- og skovsø med klart og svagt næringsrigt vand. Søen er gennem naturpleje blevet lysåben og har fået en god naturtilstand. Der findes således en ret artsrig og udbredt undervandsvegetation. Der yngler fem paddearter, herunder de EU-beskyttede arter, spidssnudet frø og stor vandsalamander. Desuden findes et artsrigt smådyrsliv med bl.a. en ret sjælden billeart. Der er således et ret artsrigt plante- og dyreliv. Søen blev ikke undersøgt ved undersøgelsen i 2007.

## 6.22 Sø B i Smørmosen



### **Beliggenhed**

I den vestlige del af Smørmosen.

### **Ejendomsforhold**

Gladsaxe Kommune.

### **Matrikler**

2i og 8gg, Gladsaxe.

### **Areal**

700 m<sup>2</sup>

### **Lov- og planmæssige forhold**

Omfattet af Naturbeskyttelseslovens §3. Søen er ikke med i Plejeplan 2010-2015 for Smør- og Fedtmosen fra 2010.



Dato: 21. april 2015



Dato: 21. juni 2015



Dato: 16. juni 2015



Dato: 16. juni 2015

### **Beskrivelse af søen**

Det omgivende terræn består af mose, sumpskov og løvskov. Der er skyggende træer langs hele bredden, og søen er stærkt beskyttet om sommeren. Træerne udgøres især af grå-pil, bånd-pil, dun-birk, rød-el, ask og tørst. Der er en spredt forekomst af rørsumpbevoksninger og især af starer.

Sø vandet er klart og svagt brunfarvet af humusstoffer. Det er svagt næringsrigt bedømt ud fra vegetationen. Sø bunden består af tørv og brunt dynd, som en del steder er overlejret med nedfaldet løv. Søen findes i en langstrakt lavning, hvor der ikke synes at være gravet ret meget tørv. Den er ret lavvandet flere steder og har en største dybde på under 1 m.

### **Vandplanter**

Undervandsvegetationen var sparsom og udgjorde ca. 5% af søens areal. Den omfattede kors-andemad og liden vandaks samt mosserne vand-seglmos (*Drepanocladus fluitans*) og flydende stjerneløv (*Riccia fluitans*). Der var kun ganske lidt trådalger af grønalgeslægten slimtråd (*Spirogyra* sp.) og grønalgen dusk-vandhår (*Cladophora glomerata*).

Flydebladsvegetationen dækkede ca. 1% af søens vandoverflade og omfattede kun liden andemad og vand-pileurt. Rørsumpvegetationen udgjorde ca. 10% af søens areal, og den var domineret af manna-sødgræs. Desuden fandtes kær-star, stiv star, nikkende star, kryb-hvene, knæbøjlet rævehale, glanskapslet siv, lyse-siv, almindelig sumpstrå, lådden dueurt, eng-forglemmigej,

bittersød natskygge, tigger-ranunkel, vejbred-skeblad, sværtevæld, kær-snerre, pengebladet fredløs mv.

### **Smådyrsliv**

Moderat artsrigt med enkelte arter af børsteorme, krebsdyr, vandmider, vand-tæger, vårfluer, vandnymfer, biller, dansemyg og snegle. Antalsmæssigt var vandbænkebidder (*Asellus aquaticus*) og snegle dominerende. Der blev ikke fundet nogen ualmindelige arter af smådyr.

### **Padder og krybdyr**

Af padder ynglede fåtalligt 4 arter: butsnudet frø, spidssnudet frø, grøn frø og lille vandsalamander.

### **Ynglefugle**

Af vandtilknyttede fugle ynglede gråand (1 par) og blichøne (1 par).

### **Øvrige faunaforhold**

Der registreredes ingen fiskearter.

### **Særlige arter**

Spidssnudet frø er med på EF-habitatdirektivets bilag IV. Alle fire arter af padder er med på den danske gulliste.

### **Værdi- og målsætning**

Søen er af lokal betydning med fire ynglende paddearter, herunder spidssnudet frø (naturværdi III). En generel målsætning med et artsrigt og alsidigt plante- og dyreliv er ikke opfyldt som følge af en kraftig træbeskygning.

### **Plejeforanstaltninger**

En del af træerne langs søen bør fjernes, så der skabes mere lysåbne forhold til gavn for bl.a. undervandsplanter, smådyr og padder.

### **Samlet vurdering**

Lavvandet mose- og skovsø med klart og svagt brunfarvet vand. Undervandsvegetationen er artsfattig, og smådyrslivet er kun moderat artsrigt. Der yngler fire paddearter, herunder den EU-beskyttede art, spidssnudet frø. Søen kan få en bedre naturtilstand ved fældning af træer langs bredden. Søen blev ikke undersøgt ved undersøgelsen i 2007.